

1.2. ENCUESTA ESTATAL SOBRE USO DE DROGAS EN ENSEÑANZAS SECUNDARIAS (ESTUDES), 1994-2006

Introducción

En 2006 se ha realizado una nueva ESTUDES, enmarcada en la serie de encuestas que vienen desarrollándose en España de forma bienal desde 1994, dirigidas a los estudiantes de 14-18 años que cursan Enseñanzas Secundarias. Estas encuestas se financian y promueven desde la Delegación del Gobierno para el Plan Nacional sobre Drogas (DGPNSD) y cuentan con la colaboración de los Gobiernos de las Comunidades Autónomas (Planes Autonómicos sobre Drogas y Consejerías de Educación) y del Ministerio de Educación y Ciencia.

El objetivo general de las mismas es conocer la situación y las tendencias del consumo de drogas entre los participantes, con el fin último de obtener información útil para diseñar y evaluar políticas dirigidas a prevenir el consumo y los problemas de drogas, centradas sobre todo en el medio familiar y/o escolar. Esta información complementa la obtenida con otras metodologías, como los indicadores de problemas de drogas (admisiones a tratamiento, urgencias hospitalarias o mortalidad relacionada con las drogas), la Encuesta Domiciliaria sobre Alcohol y Drogas en España (EDADES), o los indicadores de oferta y control de la oferta.

Aunque ha habido cambios en el cuestionario y en los procedimientos de obtención de datos a lo largo del período, la metodología ha sido muy similar, por lo que los datos pueden utilizarse para observar tendencias temporales. Por otra parte, el cuestionario y los métodos de esta encuesta son bastante parecidos a los utilizados en la Unión Europea y Estados Unidos, lo que posibilita las comparaciones internacionales.

Objetivos

Los objetivos concretos de ESTUDES son los siguientes:

- a) Conocer la prevalencia de consumo de las distintas drogas psicoactivas.
- b) Conocer las características sociodemográficas más importantes de los consumidores.
- c) Conocer algunos patrones de consumo relevantes.
- d) Estimar las opiniones, conocimientos, percepciones y actitudes ante determinados aspectos relacionados con el abuso de drogas (disponibilidad percibida, riesgo percibido ante diversas conductas de consumo), y algunos factores relacionados con el consumo.
- e) Estimar el grado de exposición y receptividad de los estudiantes a determinadas intervenciones.

Metodología

■ Población de referencia y marco muestral

La población de referencia son los estudiantes de 14 a 18 años que cursan Enseñanzas Secundarias en España. La proporción de jóvenes de 14-18 años que cursó este tipo de enseñanzas en España se situó en un 75%-82% en el período 1994-2006.

La base o marco muestral utilizado para seleccionar la muestra, fue la población matriculada en colegios o centros educativos con 3º y 4º de Enseñanza Secundaria Obligatoria (ESO), 1º y 2º de Bachillerato LOGSE o Ciclos Formativos de grado medio (tabla 1.2.1). Este marco condiciona la distribución de la muestra por edad. De hecho quedan fuera de marco, varios grupos; por ejemplo, los estudiantes de 14-18 años que cursaban educación primaria o educación universitaria, los estudiantes de 14-18 años que no asistieron a clase el día y hora en que se aplicó el cuestionario (ausentes), los estudiantes de Enseñanzas de Régimen General incluidos en Programas de Garantía Social y a distancia, de Enseñanzas de Régimen Nocturno y de Enseñanzas de Régimen Especial. Es bastante probable que el absentismo y la proporción de jóvenes de 14-18 años fuera de marco haya permanecido relativamente constante a lo largo del tiempo, por lo que su repercusión en las tendencias y cambios temporales de la prevalencia y patrones de consumo de drogas es seguramente pequeño.

No obstante, conviene tener en cuenta que en 2004 el trabajo de campo de ESTUDES se realizó en mayo y junio, mientras que el resto de los años se hizo en noviembre y diciembre, lo que ha podido influir en la frecuencia de salidas nocturnas, u otros factores relacionados con el uso de drogas, por lo que hay que tenerlo en cuenta al comparar los resultados. Por otra parte, los estudiantes de 18 años están subrepresentados en la muestra, por lo que conviene estratificar algunos resultados por edad.

Tabla 1.2.1. Distribución de los estudiantes españoles de Enseñanzas Secundarias según comunidad autónoma de residencia, según titularidad jurídica del colegio y según tipo de estudios(números absolutos y porcentajes). España, 1994-2006.

CCAA		1994	1996	1998	2000	2002	2004	2006
Andalucía		471.794 18,4	462.498 19,1	439.486 19,7	402.840 20,8	361.512 20,4	363.862 20,6	326.571 20,5
Aragón		69.699 2,7	64.548 2,7	58.208 2,6	49.597 2,6	45.599 2,6	44.849 2,5	40.860 2,6
Asturias		73.467 2,9	67.094 2,8	59.379 2,7	48.271 2,5	42.232 2,4	39.752 2,3	33.888 2,1
Baleares		39.271 1,5	37.441 1,5	36.613 1,6	34.923 1,8	34.408 1,9	34.804 2,0	31.333 2,0
Canarias		113.256 4,4	110.955 4,6	111.340 5,0	96.577 5,0	87.248 4,9	85.592 4,8	74.244 4,7
Cantabria		36.909 1,4	34.734 1,4	311.64 1,4	26.253 1,4	23.666 1,3	22.473 1,3	19.609 1,2
Castilla y León		160.256 6,3	151.635 6,2	137.270 6,2	117.058 6,0	105.092 5,9	102.177 5,8	89.776 5,6
Castilla-La Mancha		90.837 3,5	89.425 3,7	85.693 3,8	79.729 4,1	77.727 4,4	78.397 4,4	73.297 4,6
Cataluña		384.125 15,0	354.024 14,6	310.815 14,0	262.519 13,5	248.490 14,0	248.973 14,1	236.139 14,8
C. Valenciana		251.506 9,8	234.037 9,6	215.858 9,7	190.873 9,8	178.801 10,1	177.602 10,1	160.648 10,1
Extremadura		57.224 2,2	59.242 2,4	58.622 2,6	54.160 2,8	51.426 2,9	50.791 2,9	46.757 2,9
Galicia		182.834 7,1	176.703 7,3	163.396 7,3	134.929 7,0	113.916 6,4	112.125 6,4	94.564 5,9
Madrid		347.417 13,6	322.791 13,3	292.702 13,1	251.754 13,0	229.324 12,9	231.045 13,1	207.926 13,1
Murcia		73.929 2,9	71.706 3,0	66.423 3,0	60.005 3,1	55.246 3,1	56.305 3,2	51.755 3,3
Navarra		32.758 1,3	30.589 1,3	26.977 1,2	22.174 1,1	21.103 1,2	20.626 1,2	19.640 1,2
País Vasco		151.581 5,9	136.827 5,6	112.596 5,1	90.058 4,6	82.048 4,6	78.790 4,5	67.592 4,2
Rioja		17.809 0,7	16.224 0,7	14.249 0,6	11.940 0,6	10.928 0,6	10.723 0,6	9.755 0,6
Ceuta		3.379 0,1	3.565 0,1	3.724 0,2	3.611 0,2	3.303 0,2	3.433 0,2	2.797 0,2
Melilla		2.961 0,1	3.136 0,1	3.455 0,2	3.197 0,2	3.244 0,2	2.970 0,2	2.791 0,2
Titularidad del colegio	Pública	1.911.828 74,7	1.769.080 72,9	1.626.084 73,0	1.362.588 70,2	1.225.988 69,1	1.241.521 70,3	1.093.906 68,80
	Privada	649.184 25,3	658.094 27,1	601.886 27,0	577.880 29,8	549.325 30,9	5.237.68 29,7	496.036 31,20
Tipo de estudios	ESO	237.115 9,3	515.206 21,2	886.542 39,8	953.021 49,1	935.678 52,7	937.280 53,1	891.860 56,09
	Bachillerato	1.510.024 59,0	1.261.877 52,0	927.249 41,6	724.972 37,4	614.796 34,6	600.389 34,0	576.960 36,29
	F. Profesional	813.873 31,8	650.091 26,8	414.179 18,6	262.475 13,5	224.839 12,7	227.620 12,9	121.122 7,62
Total		2.561.012 100,0	2.427.174 100,0	2.227.970 100,0	1.940.468 100,0	1.775.313 100,0	1.765.289 100,0	1.589.942 100,0

FUENTE: Encuesta Estatal sobre Uso de Drogas en Enseñanzas Secundarias (ESTUDES).

■ Muestra

Se ha utilizado un muestreo por conglomerados bietápico, seleccionando aleatoriamente colegios como unidades de primera etapa, y aulas como unidades de segunda etapa. Posteriormente, han sido incluidos en la muestra todos los estudiantes de las aulas seleccionadas, con el fin de simplificar el diseño muestral, así como la ejecución y análisis de la encuesta.

Los colegios se seleccionaron a partir de listados de las Consejerías de Educación. Para ello, se estratificó previamente el marco muestral según comunidad autónoma (17 estratos, y a partir de 1996, 19 con Ceuta y Melilla) y titularidad jurídica (dos estratos, para colegios públicos y privados). A partir de 2000 todos los colegios de cada estrato tuvieron la misma probabilidad de estar en la muestra, independientemente de su tamaño. En la tabla 1.2.2 figura la distribución de la muestra por comunidad autónoma, titularidad del centro y tipo de estudios.

Las aulas se seleccionaron una vez que los colegios habían entregado el listado de aulas o grupos de alumnos de los cursos de interés. La selección de aulas se hizo con probabilidad igual entre el conjunto de aulas del colegio. Por razones económicas se decidió seleccionar dos aulas en cada colegio.

En cada una de las encuestas, se estudió una muestra en torno a 20.000-27.000 estudiantes (26.454 en 2006), 800-1400 aulas (1.322 en 2006), y 400-600 colegios (577 en 2006) (tabla 1.2.3). Para garantizar una mínima precisión de las estimaciones por comunidad autónoma se estableció un número mínimo de encuestas válidas en cada una de ellas. Algunas CCAA financian ampliaciones de la muestra.

La proporción de alumnos matriculados que no acudieron a clase el día y hora de la encuesta (ausentes), se situó entre el 12% y el 17,1% en las distintas encuestas. En 2006 fue de un 12,1%.

■ Cuestionario y trabajo de campo

Se utiliza un cuestionario estandarizado y anónimo, parecido al de otras encuestas realizadas en Europa y Estados Unidos. Incluye preguntas sobre: características sociodemográficas, uso de drogas, percepción de riesgo sobre distintas conductas de consumo, aspectos relacionados con el ocio, disponibilidad percibida de las distintas drogas psicoactivas, algunos problemas sociales o de salud, información recibida sobre drogas, consumo de drogas por parte de amigos y compañeros, y actitud de los padres con respecto al consumo de drogas. El cuestionario utilizado entre 1994 y 2004 fue casi idéntico a lo largo del período. En 2006 se modificó bastante su formato para converger más hacia los cuestionarios internacionales, sin embargo tras las comprobaciones realizadas, se ha concluido que la comparabilidad en los aspectos esenciales (prevalencias y patrones de consumo, y disponibilidad percibida) no se ha resentido. Entre otras, en 2006 se introdujeron preguntas sobre consumo de GHB, y sobre consumo de cocaína base y cocaína en polvo por separado, que no existían en cuestionarios anteriores.

Para tener en cuenta las peculiaridades lingüísticas de las distintas Comunidades Autónomas se han utilizado versiones del cuestionario en castellano, gallego, vasco, catalán y valenciano.

El cuestionario se cumplimenta por escrito (papel y lápiz) por todos los estudiantes de las aulas seleccionadas durante una clase normal (45-60 minutos), con la presencia del profesor, que se mantiene permanentemente en el estrado.

El trabajo de campo de todas las encuestas, salvo la de 2004 que se hizo en primavera, se desarrolló en otoño (generalmente noviembre y diciembre), aunque algunos años ha habido que retrasarlo en unos pocos centros a febrero del año siguiente.

La colaboración de los colegios ha sido buena. En 2006 la proporción de centros sustituidos fue de 20,6%, pero apenas se recibieron negativas de centros para colaborar, debiéndose las sustituciones en la mayoría de los casos a problemas de fechas por exámenes o la proximidad de las vacaciones.

Tabla 1.2.2. Distribución de los estudiantes de 14 a 18 años en la muestra de ESTUDES según comunidad autónoma de residencia, según titularidad jurídica del colegio y según tipo de estudios (números absolutos y porcentajes). España, 1994-2006.

CCAA		1994	1996	1998	2000	2002	2004	2006
Andalucía		2.469 11,8	2.075 10,9	1.976 10,9	2.372 11,6	2.552 9,6	2.464 9,7	2.750 10,4
Aragón		1.014 4,8	941 5,0	775 4,3	671 3,3	2.185 8,2	1.757 6,9	1.764 6,7
Asturias		993 4,7	875 4,6	765 4,2	661 3,2	744 2,8	584 2,3	1.737 6,6
Baleares		758 3,6	661 3,5	679 3,8	602 2,9	1.762 6,6	1.795 7,0	622 2,4
Canarias		880 4,2	859 4,5	966 5,3	739 3,6	960 3,6	835 3,3	2.079 7,9
Cantabria		746 3,6	575 3,0	722 4,0	1.244 6,1	1.169 4,4	1.478 5,8	1.376 5,2
Castilla y León		1.356 6,5	1.120 5,9	1.093 6,0	919 4,5	1.140 4,3	983 3,9	1.107 4,2
Castilla-La Mancha		893 4,3	982 5,2	943 5,2	1.749 8,6	2.501 9,4	860 3,4	984 3,7
Cataluña		2.304 11,0	1.881 9,9	1.681 9,3	1.552 7,6	1.885 7,1	2.831 11,1	2.177 8,2
C. Valenciana		1.720 8,2	1.466 7,7	1.395 7,7	2.287 11,2	1.685 6,3	1.362 5,3	1.657 6,3
Extremadura		928 4,4	659 3,5	718 4,0	443 2,2	796 3,0	1.693 6,6	777 2,9
Galicia		1.064 5,1	1.436 7,6	1.333 7,4	1.170 5,7	2.108 7,9	1.245 4,9	2.244 8,5
Madrid		2.123 10,1	1.979 10,4	1.853 10,2	2.929 14,3	3.308 12,4	3.033 11,9	3.055 11,5
Murcia		907 4,3	818 4,3	813 4,5	727 3,6	1.394 5,2	1.468 5,8	1.601 6,1
Navarra		836 4,0	659 3,5	553 3,1	627 3,1	530 2,0	600 2,4	570 2,2
País Vasco		1.293 6,2	1.104 5,8	1.021 5,6	852 4,2	806 3,0	990 3,9	884 3,3
Rioja		647 3,1	651 3,4	570 3,2	462 2,3	457 1,7	975 3,8	525 2,0
Ceuta		0 0,0	128 0,7	30 0,2	323 1,6	130 0,5	140 0,5	289 1,1
Melilla		0 0,0	97 0,5	199 1,1	121 0,6	464 1,7	428 1,7	256 1,0
Titularidad el colegio	Pública	15.204 72,6	13.716 72,3	12.766 70,6	10.421 51,0	14.445 54,4	14.889 58,3	13.050 49,3
	Privada	5.727 27,4	5.250 27,7	5.319 29,4	10.029 49,0	12.131 45,6	10.632 41,7	13.404 50,7
Tipo de estudios	ESO	2.191 10,5	5.129 27,0	9.560 52,9	13.664 66,8	14.400 54,2	14.415 56,5	15.983 60,4
	Bachillerato	13.611 65,0	10.495 55,3	7.312 40,4	5.869 28,7	10.733 40,4	9.468 37,1	8.468 32,0
	FP/Ciclos formativos	5.129 24,5	3.342 17,6	1.213 6,7	917 4,5	1.443 5,4	1.638 6,4	2.003 7,6
Total		20.931 100,0	18.966 100,0	18.085 100,0	20.450 100,0	26.576 100,0	25.521 100,0	26.454 100,0

Tabla 1.2.3. Distribución de las aulas y colegios incluidos en la muestra de la Encuesta Estatal sobre Uso de Drogas en Enseñanzas Secundarias, según comunidad autónoma, 1994-2006.

CCAA	COLEGIOS						
	1994	1996	1998	2000	2002	2004	2006
Andalucía	45	45	45	54	60	64	70
Aragón	19	18	18	17	35	32	33
Asturias	19	18	18	17	18	16	29
Baleares	12	12	13	15	32	32	15
Canarias	22	23	22	21	23	22	33
Cantabria	13	12	13	28	29	28	28
Castilla y León	18	19	27	25	30	27	32
C.-La Mancha	25	24	17	44	58	22	25
Cataluña	44	38	39	37	43	70	53
C. Valenciana	33	33	33	56	37	35	40
Extremadura	16	14	16	10	19	31	19
Galicia	23	26	29	25	36	30	39
Madrid	40	37	40	66	75	71	71
Murcia	16	16	16	17	38	25	25
Navarra	13	13	15	15	14	14	13
País Vasco	26	24	27	21	22	26	28
Rioja	11	12	12	12	12	17	12
Ceuta	-	5*	1	5	3	5	7
Melilla	-	-	3	3	7	6	5
	395	389	404	488	591	573	577
	AULAS						
	1994	1996	1998	2000	2002	2004	2006
Andalucía	92	92	90	108	119	128	139
Aragón	38	36	38	31	101	95	92
Asturias	42	36	36	30	35	32	84
Baleares	29	28	27	24	84	93	30
Canarias	44	46	44	41	46	44	98
Cantabria	28	28	28	48	58	84	81
Castilla y León	38	40	40	47	58	54	64
C.-La Mancha	54	55	55	69	116	44	50
Cataluña	88	78	78	74	87	140	103
C. Valenciana	68	65	69	90	72	70	80
Extremadura	34	32	53	19	37	92	38
Galicia	56	55	33	43	102	60	116
Madrid	85	80	58	119	144	142	142
Murcia	34	36	79	29	72	74	75
Navarra	30	28	26	22	26	28	26
País Vasco	52	52	33	40	44	51	56
Rioja	25	29	29	20	22	50	24
Ceuta	-	10*	2	15	6	10	14
Melilla	-	-	8	6	22	24	10
	837	826	826	875	1.251	1.315	1.322

* Corresponden a Ceuta y Melilla

Por otra parte, el grado de colaboración de los directores, jefes de estudios y docentes de los centros fue excelente en todas las encuestas. La proporción de estudiantes que se negó cumplimentar el cuestionario fue irrelevante (0,2% en 2006).

En 1994-1998 la selección de la muestra y el trabajo de campo fueron realizados por la empresa CUANTER, SA y en 2000-2006 por IPD, SA.

■ Análisis

Se han ponderado los resultados por comunidad autónoma, titularidad del centro (público/privado) y tipo de estudios (ESO, bachillerato, formación profesional/ciclos formativos), para corregir la desproporción de la muestra con respecto al universo. La información sobre la distribución del universo según las tres variables de ponderación se obtuvo del Ministerio de Educación y Ciencia.

En general, todos los cálculos se han efectuado excluyendo del numerador y del denominador los sujetos con valores desconocidos para las variables que intervienen en cada tabulación cruzada.

Hay que resaltar que la muestra está diseñada para obtener resultados con una precisión aceptable sobre las prevalencias de consumo de drogas en el conjunto de España, pero no en las comunidades autónomas. Por lo tanto, salvo en el caso del alcohol, el tabaco y el cannabis, las prevalencias estimada para las comunidades autónomas tienen unos intervalos de confianza demasiado amplios, sobre todo en las comunidades con menos población, lo que significa que están muy afectadas por el azar y al representar las series temporales pueden generar dientes de sierra y líneas de tendencia engañosas. Por esta razón, en este informe sólo se incluyen cifras por comunidades autónomas para las tres drogas mencionadas.

Resultados

■ Extensión del consumo de drogas

En 2006 las drogas más consumidas por los estudiantes de 14 a 18 años seguían siendo el alcohol, el tabaco y el cannabis. Un 79,6% había tomado bebidas alcohólicas alguna vez en la vida, un 46,1% tabaco y un 36,2% cannabis. La proporción de consumidores de estas sustancias en los 30 días previos a la encuesta fue de 58% para alcohol, 27,8% para tabaco y 20,1% para cannabis.

La proporción de estudiantes que había tomado alguna vez en la vida tranquilizantes fue de un 12,6%, y la de los que los habían tomado sin receta de un 7,6%. La prevalencia de consumo en los últimos 30 días fue de un 3,6% y un 2,4%, respectivamente.

El uso del resto de sustancias (cocaína, éxtasis, alucinógenos, anfetaminas, sustancias volátiles, heroína) estaba mucho menos extendido, situándose la prevalencia alguna vez en la vida entre el 1% y el 5,7% y la prevalencia en los últimos 30 días entre el 0,5% y el 2,3% (tabla 1.2.4).

Si se comparan estos resultados con los de las encuestas precedentes, se observa una disminución de la prevalencia de consumo de la mayoría de las sustancias, más acusado en el caso de tabaco, cannabis y cocaína (tabla 1.2.4). Estas dos últimas sustancias son, por otra parte, las drogas ilegales más extendidas y cuyo consumo había crecido más en los últimos años.

Tabla 1.2.4. Evolución de las prevalencias de consumo de sustancias psicoactivas entre los estudiantes de Enseñanzas Secundarias de 14-18 años (porcentajes). España, 1994-2006.

	1994	1996	1998	2000	2002	2004	2006
Prevalencia de consumo alguna vez en la vida							
Tabaco	60,6	64,4	63,4	61,8	59,8	60,4	46,1
Alcohol	84,1	84,2	86,0	78,0	76,6	82,0	79,6
Hipnosedantes sin receta*	6,1	6,1	6,4	6,9	6,5	7,0	7,6
Cannabis	20,9	26,4	29,5	33,2	37,5	42,7	36,2
Éxtasis	3,6	5,5	3,6	6,2	6,4	5,0	3,3
Alucinógenos	5,1	6,8	5,5	5,8	4,4	4,7	4,1
Anfetaminas	4,2	5,3	4,3	4,5	5,5	4,8	3,4
Cocaína	2,5	3,4	5,4	6,5	7,7	9,0	5,7
Heroína	0,5	0,5	0,9	0,6	0,5	0,7	1,0
Inhalables volátiles	3,1	3,3	4,2	4,3	3,7	4,1	3,0
Prevalencia de consumo en los 12 últimos meses							
Alcohol	82,7	82,4	83,8	77,3	75,6	81,0	74,9
Hipnosedantes sin receta*	4,4	4,5	4,7	5,0	4,5	4,7	4,8
Cannabis	18,2	23,4	25,7	28,8	32,8	36,6	29,8
Éxtasis	3,2	4,1	2,5	5,2	4,3	2,6	2,4
Alucinógenos	4,4	5,6	4,0	4,2	3,2	3,1	2,8
Anfetaminas	3,5	4,4	3,4	3,5	4,1	3,3	2,6
Cocaína	1,8	2,7	4,5	4,8	6,2	7,2	4,1
Heroína	0,3	0,4	0,6	0,4	0,3	0,4	0,8
Inhalables volátiles	1,9	2,0	2,6	2,5	2,2	2,2	1,8
Prevalencia de consumo en los últimos 30 días							
Tabaco	31,1	32,5	31,9	32,1	29,4	37,4	27,8
Alcohol	75,1	66,7	68,1	60,2	56,0	65,6	58,0
Hipnosedantes sin receta*	2,6	2,2	2,3	2,5	2,4	2,4	2,4
Cannabis	12,4	15,7	17,2	20,8	22,5	25,1	20,1
Éxtasis	2,1	2,3	1,6	2,8	1,9	1,5	1,4
Alucinógenos	2,6	2,8	2,0	2,0	1,2	1,5	1,3
Anfetaminas	2,3	2,6	2,0	2,0	2,0	1,8	1,4
Cocaína	1,1	1,6	2,5	2,5	3,2	3,8	2,3
Heroína	0,2	0,3	0,4	0,3	0,2	0,4	0,5
Inhalables volátiles	1,1	1,2	1,8	1,5	1,1	1,1	1,1
* Tranquilizantes o pastillas para dormir sin receta médica. Nota: Los porcentajes están calculados sobre el número de casos con información.							
FUENTE: DGPNSD. Encuesta Estatal sobre Uso de Drogas en Enseñanzas Secundarias (ESTUDES) 1994-2006.							

■ Edad media de inicio en el consumo

Los estudiantes de 14 a 18 años comienzan a consumir drogas a una edad temprana. En 2006 las sustancias que se empezaban a consumir más tempranamente eran el tabaco, las sustancias volátiles y el alcohol, cuyas edades medias de inicio se situaron entre los 13 y los 14 años. Le siguen los tranquilizantes y el cannabis (14,2 y 14,6 años, respectivamente). La cocaína, el éxtasis, los alucinógenos y las anfetaminas fueron las que se empezaron a consumir a una edad más tardía (15,4, 15,5, 15,5 y 15,6 años, respectivamente). No se observaron variaciones importantes de la edad de inicio por sexo ni con respecto a años anteriores, si bien en 2006 para hipnosedantes, cocaína y sustancias volátiles se ha adelantado algo, y para heroína se ha retrasado (tabla 1.2.5).

Tabla 1.2.5. Evolución de la edad media de inicio en el consumo de sustancias psicoactivas entre los estudiantes de Enseñanzas Secundarias de 14-18 años (porcentajes). España, 1994-2006.

	1994	1996	1998	2000	2002	2004	2006
Tabaco	13,9	13,3	13,2	13,1	13,1	13,2	13,1
Tabaco (consumo diario)	–	14,6	14,5	14,4	14,4	14,5	14,2
Alcohol	13,5	13,7	13,8	13,6	13,6	13,7	13,8
Alcohol (consumo semanal)	–	15,0	15,0	14,9	15,0	15,1	15,0
Hipnosedantes sin receta*	14,1	14,5	14,8	14,5	14,6	14,8	14,4
Cannabis	15,1	15,1	15,0	14,9	14,7	14,7	14,6
Cocaína	15,6	15,9	15,8	15,8	15,7	15,8	15,4
Heroína	14,3	14,7	14,4	15,4	14,9	14,4	14,7
Anfetaminas	15,5	15,7	15,6	15,6	15,6	15,7	15,6
Alucinógenos	15,4	15,6	15,4	15,5	15,5	15,8	15,5
S. Volátiles	13,3	13,6	13,4	13,9	14,3	14,0	13,6
Éxtasis	15,6	15,7	15,5	15,7	15,4	15,6	15,5

* Tranquilizantes y pastillas para dormir sin receta médica.

Nota: Los porcentajes están calculados sobre el número de casos con información.

FUENTE: DGPNSD. Encuesta Estatal sobre Uso de Drogas en Enseñanzas Secundarias (ESTUDES), 1994-2006.

■ Diferencias intersexuales en el consumo de drogas

La extensión del consumo de drogas en los estudiantes de 14 a 18 años varía mucho según el sexo. En 2006 los chicos consumían en mayor proporción que las chicas todas las drogas ilegales, mientras que el consumo de tabaco y tranquilizantes estaba más extendido entre ellas. Para las bebidas alcohólicas la prevalencia era similar en ambos sexos. No obstante, la prevalencia de consumo intensivo de tabaco o alcohol era mayor en los varones que en las mujeres.

En el caso de las drogas ilegales, se observa que las diferencias en las prevalencias por sexo son más acusadas a medida que el consumo es más frecuente o intensivo. Es decir, la diferencia relativa es mayor para el consumo en los últimos 30 días que para el consumo alguna vez en la vida (tabla 1.2.6).

■ Diferencias en el consumo por edad

La edad es una variable determinante de la extensión del consumo de drogas en los estudiantes. La proporción de consumidores aumenta progresivamente con la edad, de forma que el consumo alcanza su máximo a los 17 y 18 años.

Los mayores incrementos en la extensión del consumo de alcohol, tabaco y cannabis se producen entre los 14 y los 16 años. En cambio, para los psicoestimulantes (éxtasis, cocaína o anfetaminas), se produce entre los 16 y los 18 años. Ello como es lógico tiene que ver con la edad en que se comienza a consumir, muy posterior en estas últimas sustancias (tabla 1.2.7).

■ Diferencias en el consumo de drogas por comunidad autónoma

Como se indicó, ESTUDES no está diseñada para obtener estimaciones de la prevalencia de consumo de las drogas menos extendidas con una precisión aceptable para áreas pequeñas. Sin embargo, sí permite sacar algunas conclusiones sobre las diferencias interautonómicas con respecto al consumo de tabaco, alcohol o cannabis.

Tabla 1.2.6. Evolución de las prevalencias de consumo de sustancias psicoactivas en la población escolar de 14-18 años, según sexo (porcentajes). España, 1994-2006.

	1994		1996		1998		2000		2002		2004		2006	
	H	M	H	M	H	M	H	M	H	M	H	M	H	M
Consumo alguna vez en la vida														
Tabaco	56,6	65,1	58,9	69,4	57,4	68,5	57,1	66,7	54,6	64,7	56,6	64,1	42,0	49,8
Alcohol	84,3	84,0	84,3	84,1	85,5	86,4	78,2	77,9	75,9	77,2	81,5	82,5	78,4	80,7
Hipnosedantes*	4,8	7,4	4,5	7,6	4,4	8,2	5,2	8,6	5,0	7,9	5,8	8,1	5,8	9,2
Cannabis	23,8	18,0	28,8	24,2	31,6	27,6	36,2	30,1	40,6	34,6	45,3	40,2	38,0	34,6
Éxtasis	4,7	2,5	6,1	4,8	4,0	3,2	7,6	4,8	7,0	5,8	6,0	3,9	4,2	2,5
Alucinógenos	6,7	3,6	8,0	5,6	6,1	5,0	7,2	4,4	5,6	3,4	6,2	3,3	5,7	2,7
Anfetaminas	5,3	3,1	6,6	4,1	5,5	3,2	5,7	3,3	6,2	4,9	6,0	3,6	4,2	2,7
Cocaína	3,1	1,9	4,0	2,8	6,5	4,4	8,4	4,5	9,0	6,4	11,3	6,8	6,8	4,7
Heroína	0,7	0,3	0,8	0,3	1,2	0,7	0,8	0,3	0,6	0,5	1,1	0,3	1,5	0,5
I. Volátiles	4,1	2,1	4,2	2,5	5,1	3,4	5,7	3,0	4,8	2,7	5,2	2,9	4,1	2,0
Consumo en los 12 últimos meses														
Alcohol	82,8	82,7	82,3	82,5	83,0	84,5	77,3	77,3	74,9	76,3	80,6	81,5	73,4	76,3
Hipnosedantes*	3,2	5,6	3,2	5,8	3,3	5,9	3,5	6,6	3,2	5,7	4,0	5,5	3,7	5,8
Cannabis	21,2	15,2	25,9	21,1	28,2	23,5	32,2	25,2	36,2	29,8	39,4	33,7	31,6	28,2
Éxtasis	4,2	2,2	4,8	3,5	2,9	2,1	6,4	3,9	4,7	3,8	3,3	1,9	3,3	1,6
Alucinógenos	5,7	3,1	6,9	4,5	4,8	3,2	5,5	2,9	4,4	2,0	4,4	1,8	4,1	1,6
Anfetaminas	4,4	2,5	5,5	3,4	4,5	2,5	4,6	2,4	4,8	3,4	4,3	2,3	3,3	2,0
Cocaína	2,3	1,2	3,3	2,2	5,4	3,6	6,4	3,1	7,5	5,1	9,4	5,1	5,2	3,1
Heroína	0,5	0,2	0,6	0,2	0,8	0,5	0,7	0,1	0,4	0,2	0,8	0,1	1,2	0,3
I. Volátiles	2,5	1,3	2,4	1,7	3,3	2,0	3,3	1,8	3,0	1,5	3,0	1,4	2,6	1,1
Consumo en los últimos 30 días														
Tabaco	26,0	36,3	26,2	38,1	25,5	37,6	27,3	37,1	25,0	33,4	32,9	41,9	24,8	30,6
Alcohol	75,3	74,9	66,8	66,7	67,5	68,5	60,4	59,9	56,7	55,4	65,5	65,7	58,1	58,0
Hipnosedantes*	1,9	3,3	1,5	2,9	1,5	3,0	1,7	3,4	1,7	3,1	1,8	3,0	2,0	2,8
Cannabis	15,1	9,8	18,4	13,2	20,3	14,5	24,5	16,9	28,5	19,6	28,3	22,0	22,3	18,0
Éxtasis	2,9	1,4	2,8	1,9	1,9	1,3	3,8	1,7	2,1	1,6	1,9	1,0	2,1	0,7
Alucinógenos	3,6	1,7	3,8	1,9	2,6	1,5	2,6	1,3	1,8	0,7	2,3	0,7	2,0	0,7
Anfetaminas	2,9	1,6	3,2	2,0	2,7	1,5	2,6	1,4	2,5	1,5	2,7	1,0	2,0	1,0
Cocaína	1,4	0,7	2,1	1,2	3,2	1,8	3,4	1,5	3,7	2,8	5,1	2,6	3,1	1,6
Heroína	0,4	0,1	0,4	0,1	0,6	0,2	0,5	0,1	0,3	0,2	0,7	0,1	0,9	0,2
I. Volátiles	1,5	0,8	1,5	1,0	2,2	1,5	1,8	1,1	1,5	0,8	1,6	0,7	1,7	0,6

* Tranquilizantes y pastillas para dormir sin receta médica.

Nota: Los porcentajes están calculados sobre el número de casos con información.

FUENTE: DGPNSD. Encuesta Estatal sobre Uso de Drogas en Enseñanzas Secundarias (ESTUDES), 1994-2006.

En 2006 se observan diferencias interautonómicas importantes en la proporción de estudiantes de Enseñanzas Secundarias de 14-18 años que fumaban tabaco diariamente, variando las cifras entre 2,3% en Melilla y 22,2% en Aragón (14,8% para el conjunto de España). La mayoría de las comunidades se situaban entre el 10% y el 20%. Las comunidades con una proporción de fumadores diarios significativamente superior a la estatal eran Aragón, Castilla y León, Extremadura y La Rioja, y las que la tenían inferior: Ceuta, Melilla, Baleares, Canarias y la Comunidad Valenciana (Tabla 1.2.8).

También se aprecian ciertas diferencias con respecto a la proporción de estudiantes que habían tomado bebidas alcohólicas alguna vez en los últimos 30 días, variando las cifras entre 25,6% en Ceuta y 70,8% en el País Vasco (58% en el conjunto de España). La mayoría de las comunidades, no obstan-

Tabla 1.2.7. Prevalencias de consumo de sustancias psicoactivas entre los estudiantes de Enseñanzas Secundarias de 14-18 años, según edad (porcentajes). España, 2006.

Edad (años)	14	15	16	17	18
Consumo alguna vez en la vida					
Tabaco	28,4	41,5	50,7	55,1	61,8
Alcohol	57,1	76,1	86,0	91,2	92,3
Hipnosedantes sin receta*	6,3	7,0	7,7	8,4	9,8
Cannabis	14,1	30,0	41,1	48,9	56,9
Éxtasis	0,8	2,0	3,3	4,4	9,3
Alucinógenos	1,1	2,9	4,3	5,9	9,2
Anfetaminas	0,7	2,1	3,3	4,8	9,5
Cocaína	1,5	2,9	5,6	8,4	15,9
Heroína	0,6	0,8	1,3	1,0	1,1
Inhalables volátiles	1,5	2,5	3,0	4,2	4,6
GHB	0,4	0,8	1,4	1,6	2,2
Consumo en los últimos 12 meses					
Tabaco	19,1	30,6	37,6	41,3	47,4
Alcohol	50,9	70,9	82,1	87,4	88,2
Hipnosedantes sin receta*	3,8	4,5	5,3	5,1	5,8
Cannabis	11,5	25,2	33,9	40,7	44,9
Éxtasis	0,6	1,6	2,5	3,3	6,0
Alucinógenos	0,8	1,9	3,2	4,0	6,0
Anfetaminas	0,5	1,7	2,7	3,7	6,8
Cocaína	1,2	2,3	4,2	5,6	11,1
Heroína	0,4	0,7	1,1	0,8	0,9
Inhalables volátiles	0,9	1,6	2,1	2,3	2,7
GHB	0,4	0,7	1,1	1,0	1,6
Consumo en los últimos 30 días					
Tabaco	13,8	24,1	30,6	35,5	42,1
Alcohol	31,7	50,7	65,3	74,2	76,5
Hipnosedantes sin receta*	1,8	2,3	2,7	2,6	2,9
Cannabis	7,5	16,6	22,5	27,7	31,5
Éxtasis	0,4	1,0	1,8	1,7	2,4
Alucinógenos	0,5	0,9	1,5	1,9	2,5
Anfetaminas	0,3	0,9	1,6	2,1	3,3
Cocaína	0,8	1,2	2,6	3,1	5,9
Heroína	0,2	0,4	0,8	0,5	0,7
Inhalables volátiles	0,6	1,1	1,4	1,1	1,6
GHB	0,4	1,0	1,8	1,7	2,4

* Tranquilizantes y pastillas para dormir sin receta médica.

Nota: Los porcentajes están calculados sobre el número de casos con información.

FUENTE: DGPNSD. Encuesta Estatal sobre Uso de Drogas en Enseñanzas Secundarias (ESTUDES).

te, se situaban entre el 50% y el 70%. Las comunidades con una proporción de bebedores en los últimos 30 días significativamente superior a la estatal fueron: Aragón, Asturias, Cantabria, Cataluña, Castilla-La Mancha, Castilla y León, Navarra, País Vasco y La Rioja, y las comunidades con una proporción inferior: Ceuta, Melilla, Andalucía, Baleares, Canarias, y Madrid (Tabla 1.2.9.).

Con respecto a la proporción de estudiantes que habían consumido cannabis alguna vez en los últimos 12 meses, las cifras variaban entre un 7% en Ceuta y un 39,9% en Navarra (29,8% en el conjunto de España). La mayoría de las comunidades, no obstante, se situaban entre el 25% y el 35%. Las comunidades con una proporción de consumidores significativamente superior a la estatal en cualquier período de referencia fueron: Aragón, Cataluña, Navarra, País Vasco y La Rioja, y las comunidades con cifras significativamente inferior, Ceuta, Melilla, Andalucía y Canarias (Tabla 1.2.10).

Tabla 1.2.8. Prevalencias de consumo de tabaco entre estudiantes de Enseñanzas Secundarias de 14-18 años, según comunidad autónoma (y límites de confianza al 95%).

CCAA	N	Alguna vez en la vida			Últimos 12 meses			Últimos 30 días			A diario en los últimos 30 días		
		Est puntual %	LC 95% inf.	LC 95% sup.	Est puntual %	LC 95% inf.	LC 95% sup.	Est puntual %	LC 95% inf.	LC 95% sup.	Est puntual %	LC 95% inf.	LC 95% sup.
Andalucía	2.750	44,1	42,2	46,0	32,0	30,3	33,7	26,1	24,5	27,7	14,1	12,8	15,4
Aragón	1.764	54,9	52,6	57,2	43,4	41,1	45,7	36,8	34,5	39,1	22,2	20,3	24,1
Asturias	1.737	42,4	40,1	44,7	33,2	31,0	35,4	27,8	25,7	29,9	13,2	11,6	14,8
Baleares	622	39,0	35,2	42,8	31,6	27,9	35,3	22,9	19,6	26,2	8,5	6,3	10,7
Canarias	2.079	34,7	32,7	36,7	18,7	17,0	20,4	14,4	12,9	15,9	6,1	5,1	7,1
Cantabria	1.376	44,8	42,2	47,4	33,8	31,3	36,3	28,9	26,5	31,3	17,1	15,1	19,1
C.-La Mancha	984	48,9	45,8	52,0	36,0	33,0	39,0	30,2	27,3	33,1	15,5	13,2	17,8
C. y León	1.107	49,9	47,0	52,8	37,0	34,2	39,8	30,6	27,9	33,3	17,7	15,5	19,9
Cataluña	2.177	53,0	50,9	55,1	39,8	37,7	41,9	30,8	28,9	32,7	15,8	14,3	17,3
C. Valenciana	1.657	41,8	39,4	44,2	31,2	29,0	33,4	26,2	24,1	28,3	12,3	10,7	13,9
Extremadura	777	47,0	43,5	50,5	36,0	32,6	39,4	30,3	27,1	33,5	20,2	17,4	23,0
Galicia	2.244	44,6	42,5	46,7	33,1	31,2	35,0	27,1	25,3	28,9	14,6	13,1	16,1
Madrid	3.055	46,8	45,0	48,6	35,0	33,3	36,7	29,7	28,1	31,3	15,9	14,6	17,2
Murcia	1.601	49,0	46,6	51,4	35,2	32,9	37,5	28,3	26,1	30,5	15,0	13,3	16,7
Navarra	570	47,8	43,7	51,9	36,3	32,4	40,2	28,7	25,0	32,4	16,9	13,8	20,0
País Vasco	884	43,3	40,0	46,6	32,0	28,9	35,1	27,8	24,8	30,8	16,4	14,0	18,8
Rioja	525	48,8	44,5	53,1	39,3	35,1	43,5	35,0	30,9	39,1	19,6	16,2	23,0
Ceuta	289	20,9	16,2	25,6	14,0	10,0	18,0	9,3	6,0	12,6	4,7	2,3	7,1
Melilla	256	18,2	13,5	22,9	11,4	7,5	15,3	9,1	5,6	12,6	2,3	0,5	4,1
TOTAL	26.454	46,1	45,5	46,7	34,0	33,4	34,6	27,8	27,3	28,3	14,8	14,4	15,2

Se considera que una comunidad autónoma tiene una prevalencia de consumo inferior al conjunto nacional cuando la estimación puntual de la prevalencia en esa comunidad lo es y además los intervalos de confianza al 95% del conjunto nacional y de esa comunidad no se solapan.

Tienen una prevalencia de consumo alguna vez en la vida superior al conjunto nacional Aragón, Cataluña y Castilla y León, e inferior Ceuta, Melilla, Asturias, Baleares, Canarias y Comunidad Valenciana.

Tienen una prevalencia de consumo en los últimos 12 meses superior al conjunto nacional Aragón, Cataluña y La Rioja e inferior Ceuta, Melilla y Canarias.

Tienen una prevalencia de consumo en los últimos 30 días superior al conjunto nacional las mismas CA citadas en la prevalencia de los últimos 12 meses, e inferior Ceuta, Melilla, Baleares y Canarias.

Tienen una prevalencia de consumo DIARIO en los últimos 30 días superior al conjunto nacional Aragón, Castilla y León, Extremadura y La Rioja, e inferior Ceuta, Melilla, Baleares, Canarias y Comunidad Valenciana.

Tabla 1.2.9. Prevalencias de consumo de alcohol entre estudiantes de Enseñanzas Secundarias de 14-18 años, según comunidad autónoma (y límites de confianza al 95%). España, 2006.

CCAA	N	Alguna vez en la vida			Últimos 12 meses			Últimos 30 días		
		Est puntual %	LC 95% inf.	LC 95% sup.	Est puntual %	LC 95% inf.	LC 95% sup.	Est puntual %	LC 95% inf.	LC 95% sup.
Andalucía	2750	77,1	75,5	78,7	71,5	69,8	73,2	52,8	50,9	54,7
Aragón	1764	85,7	84,1	87,3	82,9	81,1	84,7	68,0	65,8	70,2
Asturias	1737	83,1	81,3	84,9	79,5	77,6	81,4	69,7	67,5	71,9
Baleares	622	70,3	66,7	73,9	66,6	62,9	70,3	52,9	49,0	56,8
Canarias	2079	75,8	74,0	77,6	68,5	66,5	70,5	44,6	42,5	46,7
Cantabria	1376	80,9	78,8	83,0	77,4	75,2	79,6	64,7	62,2	67,2
C.-La Mancha	984	84,7	82,5	86,9	81,8	79,4	84,2	68,6	65,7	71,5
Castilla y León	1107	85,2	83,1	87,3	82,0	79,7	84,3	66,9	64,1	69,7
Cataluña	2177	82,5	80,9	84,1	79,0	77,3	80,7	61,5	59,5	63,5
C. Valenciana	1657	80,1	78,2	82,0	74,1	72,0	76,2	56,2	53,8	58,6
Extremadura	777	76,7	73,7	79,7	70,9	67,7	74,1	56,2	52,7	59,7
Galicia	2244	78,9	77,2	80,6	75,4	73,6	77,2	58,7	56,7	60,7
Madrid	3055	75,9	74,4	77,4	70,3	68,7	71,9	52,3	50,5	54,1
Murcia	1601	76,9	74,8	79,0	73,2	71,0	75,4	58,4	56,0	60,8
Navarra	570	87,7	85,0	90,4	84,4	81,4	87,4	69,4	65,6	73,2
País Vasco	884	85,1	82,8	87,4	81,2	78,6	83,8	70,8	67,8	73,8
Rioja	525	82,9	79,7	86,1	81,0	77,6	84,4	69,5	65,6	73,4
Ceuta	289	51,2	45,4	57,0	46,5	40,7	52,3	25,6	20,6	30,6
Melilla	256	47,7	41,6	53,8	41,9	35,9	47,9	30,2	24,6	35,8
Total	26454	79,6	79,1	80,1	74,9	74,4	75,4	58,0	57,4	58,6

Se considera que una comunidad autónoma tiene una prevalencia de consumo inferior al conjunto nacional cuando la estimación puntual de la prevalencia en esa comunidad lo es y además los intervalos de confianza al 95% del conjunto nacional y de esa comunidad no se solapan.

En estas circunstancias tienen una prevalencia de consumo alguna vez en la vida superior al conjunto nacional Aragón, Asturias, Cataluña, Castilla-La Mancha, Castilla y León, Navarra y País Vasco, e inferior Ceuta, Melilla, Andalucía, Baleares, Canarias, Madrid y Murcia.

Tienen una prevalencia de consumo en los últimos 12 meses superior al conjunto nacional las mismas CA citadas en la prevalencia de vida más La Rioja e inferior las mismas CA citadas en prevalencia de vida, excepto Murcia y añadiendo Extremadura.

Tienen una prevalencia de consumo en los últimos 30 días superior al conjunto nacional Aragón, Asturias, Cantabria, Cataluña, Castilla-La Mancha, Castilla y León, Navarra, País Vasco y La Rioja, e inferior Ceuta, Melilla, Andalucía, Baleares, Canarias y Madrid.

FUENTE: DGPNSD. Encuesta Estatal sobre Uso de Drogas en Enseñanzas Secundarias (ESTUDES), 2006.

Tabla 1.2.10. Prevalencias de consumo de cannabis entre estudiantes de Enseñanzas Secundarias de 14-18 años, según comunidad autónoma (y límites de confianza al 95%). España, 2006.

CCAA	N	Alguna vez en la vida			Últimos 12 meses			Últimos 30 días		
		Est puntual %	LC 95% inf.	LC 95% sup.	Est puntual %	LC 95% inf.	LC 95% sup.	Est puntual %	LC 95% inf.	LC 95% sup.
Andalucía	2750	29,0	27,3	30,7	23,2	21,6	24,8	15,2	13,9	16,5
Aragón	1764	45,8	43,5	48,1	38,3	36,0	40,6	27,9	25,8	30,0
Asturias	1737	34,5	32,3	36,7	30,1	27,9	32,3	18,8	17,0	20,6
Baleares	622	35,7	31,9	39,5	31,1	27,5	34,7	20,6	17,4	23,8
Canarias	2079	25,1	23,2	27,0	18,3	16,6	20,0	11,1	9,7	12,5
Cantabria	1376	35,3	32,8	37,8	29,3	26,9	31,7	20,1	18,0	22,2
C.-La Mancha	984	38,1	35,1	41,1	30,1	27,2	33,0	19,7	17,2	22,2
Castilla y León	1107	37,4	34,5	40,3	30,5	27,8	33,2	19,0	16,7	21,3
Cataluña	2177	45,8	43,7	47,9	39,0	37,0	41,0	25,1	23,3	26,9
C. Valenciana	1657	39,1	36,8	41,4	30,9	28,7	33,1	21,7	19,7	23,7
Extremadura	777	34,2	30,9	37,5	28,3	25,1	31,5	18,7	16,0	21,4
Galicia	2244	35,4	33,4	37,4	30,1	28,2	32,0	19,9	18,2	21,6
Madrid	3055	34,1	32,4	35,8	28,8	27,2	30,4	20,4	19,0	21,8
Murcia	1601	35,1	32,8	37,4	28,3	26,1	30,5	19,6	17,7	21,5
Navarra	570	47,5	43,4	51,6	39,9	35,9	43,9	30,2	26,4	34,0
País Vasco	884	42,9	39,6	46,2	36,3	33,1	39,5	27,0	24,1	29,9
Rioja	525	43,9	39,7	48,1	36,6	32,5	40,7	28,2	24,4	32,0
Ceuta	289	11,6	7,9	15,3	7,0	4,1	9,9	2,4	0,6	4,2
Melilla	256	11,6	7,7	15,5	11,4	7,5	15,3	4,7	2,1	7,3
Total	26454	36,2	35,6	36,8	29,8	29,2	30,4	20,1	19,6	20,6

Se considera que una comunidad autónoma tiene una prevalencia de consumo inferior al conjunto nacional cuando la estimación puntual de la prevalencia en esa comunidad lo es y además los intervalos de confianza al 95% del conjunto nacional y de esa comunidad no se solapan.

En estas circunstancias tienen una prevalencia de consumo superior al conjunto nacional en cualquier período de referencia, Aragón, Cataluña, Navarra, País Vasco y La Rioja, e inferior, Andalucía, Canarias, Ceuta y Melilla.

FUENTE: DGPNSD. Encuesta Estatal sobre Uso de Drogas en Enseñanzas Secundarias (ESTUDES), 2006.

■ Consumo de tabaco

El consumo de tabaco estaba bastante extendido entre los estudiantes de 14 a 18 años, siendo la segunda sustancia más consumida. En 2006 un 46,1% de los estudiantes afirmaba haber fumado tabaco alguna vez en la vida, un 34% en el último año y un 27,8% en el último mes. El porcentaje de estudiantes que fumaba diariamente era de un 14,8%, porcentaje que llegaba al 29,6% en los estudiantes de 18 años.

El consumo aumentaba con la edad y estaba más extendido en las chicas que en los chicos (tabla 1.2.11 y figura 1.2.1) en todas las edades.

La edad media de inicio fue la más temprana de todas las sustancias (13,1 años) y se había mantenido más o menos estabilizada en los últimos 10 años, siendo similar para ambos sexos. La edad media de inicio en el consumo diario se producía un año más tarde (14,2 años).

Entre los consumidores de tabaco en el último mes, el consumo medio de cigarrillos al día era de 5,5, cifra inferior a la de 2004 (7,7 cigarrillos), siendo ligeramente mayor entre los chicos (5,8) que entre las chicas (5,3).

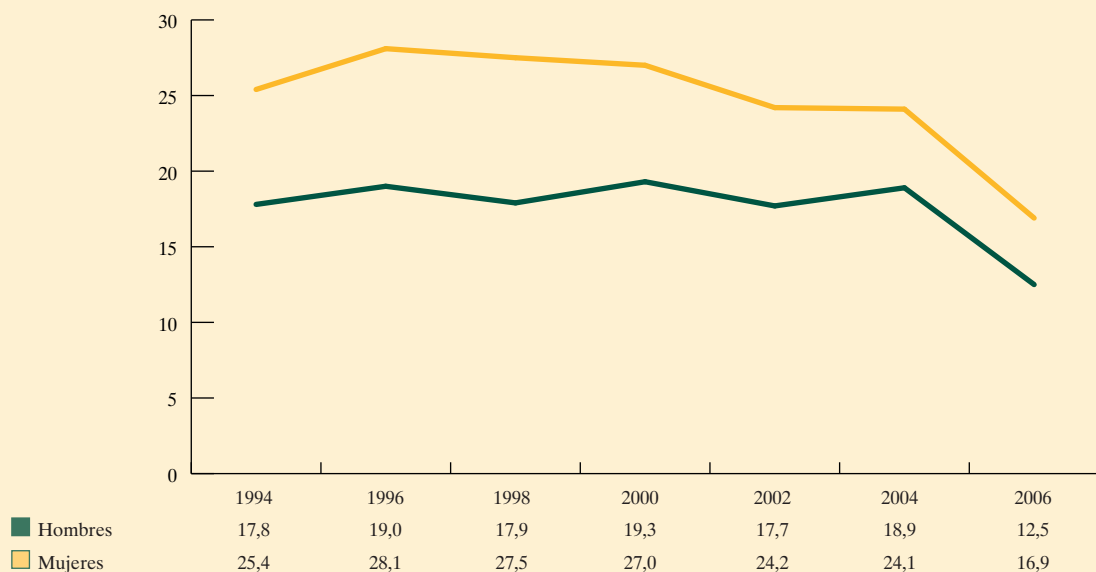
Los datos del 2006 nos muestran un descenso importante del consumo de tabaco con respecto a años anteriores (tabla 1.2.8). Así, la prevalencia de consumo diario descendió desde un 21,5% en 2004 a un 14,8% en 2006. Además, como se ha señalado, se consume menos cantidad.

La gran mayoría de los estudiantes que fumaban se habían planteado dejar de fumar en alguna ocasión (72,9%), aunque los que afirman haberlo intentado son bastantes menos (38,6%). La intención de dejar de fumar se hace más patente en las chicas (76,6%) que en los chicos (67,8%), siendo también mayor entre ellas el porcentaje de quienes lo han intentado realmente (41% frente al 35,4%).

En 2006 un 53,2% de los estudiantes que fumaban estaban pensando seriamente en dejar de fumar (25,9% en los 30 días siguientes a la encuesta y el 27,3% en los 6 meses siguientes).

A casi la mitad de los estudiantes (48,2%) les molestaba mucho o bastante que fumaran en lugares cerrados estando ellos presentes. En un 47,7% de los hogares de los estudiantes fumaba alguna persona diariamente, un 10% menos que en 2004.

Figura 1.2.1. Evolución de la prevalencia de consumo diario de tabaco entre los estudiantes de Enseñanzas Secundarias de 14-18 años, según sexo (porcentajes). España, 1994-2006.



FUENTE: DGPNSD. Encuesta Estatal sobre Uso de Drogas en Enseñanzas Secundarias (ESTUDES), 1994-2006.

Tabla 1.2.11. Características generales del consumo de tabaco entre los estudiantes de Enseñanzas Secundarias de 14-18 años (medias y porcentajes), según sexo. España, 1994-2006.

	1994		1996		1998		2000		2002		2004		2006	
	H	M	H	M	H	M	H	M	H	M	H	M	H	M
Número de encuestados	10.415	10.374	8.867	9.668	8.224	9.341	10.147	9.777	12.964	13.946	12.864	13.076	12.598	13.856
Prevalencia consumo tabaco alguna vez en la vida	56,0	65,1	58,9	69,4	57,4	68,5	57,1	66,7	54,6	64,7	56,6	64,1	42,0	49,8
Edad media de inicio del consumo de tabaco en fumadores actuales y exfumadores (años)	13,7	14,1	13,1	13,5	13,0	13,4	12,9	13,2	13,0	13,1	13,1	13,2	13,0	13,1
Prevalencia de consumo de tabaco últimos 30 días	26,0	36,3	26,2	38,1	25,5	37,6	27,3	37,1	25,0	33,4	25,1	32,4	24,8	30,6
Prevalencia de consumo diario de tabaco	17,8	25,4	19,0	28,1	17,9	27,5	19,3	27,0	17,7	24,2	18,9	24,1	12,5	16,9
Edad media de inicio en el consumo diario de tabaco en fumadores actuales y exfumadores (años)	–	–	14,5	14,6	14,6	14,5	14,4	14,3	14,4	14,3	14,5	14,4	14,3	14,2
Nº cigarrillos diarios consumidos diariamente														
1- 5	37,7	47,3	41,8	50,3	43,8	49,5	44,4	49,0	44,7	46,5	41,6	44,5	61,9	63,0
6-10	33,8	36,8	33,9	34,8	35,2	34,9	34,8	35,2	33,5	36,0	35,7	35,5	22,7	27,2
11-20	26,0	14,9	22,7	13,9	19,6	15,0	20,8	15,8	20,1	16,3	20,9	19,0	13,8	9,3
21 ó más	2,5	1,0	1,6	0,9	1,3	0,6	0,0	0,0	1,7	1,2	1,8	1,0	1,5	0,5
Nº medio de cigarrillos diarios	9,1	7,2	8,3	6,9	7,9	7,0	7,6	6,8	7,8	7,3	8,1	7,5	5,8	5,3

Nota: Los porcentajes están calculados sobre el número de casos con información.

FUENTE: DGPNSD. Encuesta Estatal sobre Uso de Drogas en Enseñanzas Secundarias (ESTUDES), 1994-2006.

■ Consumo de bebidas alcohólicas

El alcohol es la sustancia cuyo consumo está más extendido en 2006 entre los estudiantes de 14 a 18 años. El 79,6% lo había probado alguna vez, un 74,9% lo había consumido en el último año y el 58% en el último mes. A medida que avanza la edad el porcentaje de estudiantes que bebía aumentaba, de esta manera el porcentaje de estudiantes de 18 años que había consumido alcohol en los últimos 30 días era de un 76,5% (tabla 1.2.7).

El consumo de alcohol entre los estudiantes se concentra en el fin de semana. Del 58% que había consumido bebidas alcohólicas en los últimos 30 días, casi todos (57,7%) habían bebido en fin de semana, mientras que sólo un 18,8% lo habían hecho en días laborables. En cuanto a la frecuencia, un 21,8% de los estudiantes había bebido todos los fines de semana (24,3% chicos y 19,5% chicas).

Con respecto al consumo intensivo o problemático se investigaron las borracheras y el consumo de cinco o más vasos o copas en la misma ocasión, entendiendo por “ocasión” el tomar las bebidas seguidas o en un intervalo aproximado de dos horas. En 2006 un 55,3% de los estudiantes de 14-18 años se había emborrachado alguna vez en la vida y el 25,6% lo había hecho en el último mes (26,5% chicos, 24,8% chicas). Por edad, la prevalencia de borracheras durante el último mes variaba desde el 10,3% a los 14 años hasta el 40,3% a los 18 años (tabla 1.2.12).

Centrándose en la frecuencia de borracheras en los últimos 30 días entre los que habían consumido bebidas alcohólicas en ese período, se observa que en 2006 un 4,1% de los bebedores se había embo-

Tabla 1.2.12. Prevalencias de borracheras entre los estudiantes de Enseñanzas Secundarias de 14-18 años, según edad (porcentajes). España, 2006.

		Alguna vez en la vida	Últimos 12 meses	Últimos 30 días
Total		55,3	45,6	25,6
Sexo				
	Hombre	53,4	44,6	26,5
	Mujer	57,0	46,5	24,8
Edad				
	14 años	28,3	22,1	10,3
	15 años	46,9	38,0	19,2
	16 años	61,7	52,7	30,3
	17 años	72,3	59,4	35,1
	18 años	78,3	64,7	40,3

FUENTE: DGPNSD. Encuesta Estatal sobre Uso de Drogas en Enseñanzas Secundarias (ESTUDES).

Tabla 1.2.13. Características generales del consumo de alcohol entre los estudiantes de Enseñanzas Secundarias de 14-18 años (medias y porcentajes), según sexo. España, 1994-2006.

	1994		1996		1998		2000		2002		2004		2006	
	H	M	H	M	H	M	H	M	H	M	H	M	H	M
Número de encuestados	10.415	10.374	8.867	9.668	8.224	9.341	10.147	9.777	12.964	13.946	12.864	13.076	12.598	13.856
Prevalencia consumo alguna vez en la vida	84,3	84,0	84,3	84,1	85,5	86,4	78,2	77,9	75,9	77,2	81,5	82,5	78,4	80,7
Edad media de inicio del consumo (años)	13,1	13,8	13,5	14,0	13,5	14,0	13,4	13,8	13,4	13,8	13,6	13,9	13,7	13,8
Edad media de inicio del consumo semanal (años)	-	-	15,0	15,0	15,0	15,1	14,8	14,9	15,0	14,9	15,2	15,1	15,0	14,9
Prevalencia de consumo en últimos 12 meses	82,8	82,7	82,3	82,5	83,0	84,5	77,3	77,3	74,9	76,3	80,6	81,5	73,4	76,3
Prevalencia de consumo de alcohol en últimos 30 días	75,3	74,9	66,8	66,7	67,5	68,5	60,4	59,9	56,7	55,4	65,5	65,7	58,1	58,0
Prevalencia de consumo en fin de semana últimos 30 días	-	-	66,0	66,4	67,0	68,1	60,1	59,8	56,3	55,2	65,1	65,5	57,7	57,7
Prevalencia de consumo en días laborables últimos 30 días	-	-	26,8	14,9	26,0	16,1	30,0	16,8	20,8	10,6	26,5	14,1	24,2	13,9
Frecuencia de borracheras en los últimos 30 días entre los estudiantes que han consumido alcohol en ese período														
Ningún día	77,7	79,5	75,2	78,8	75,2	76,4	62,1	66,6	62,1	65,8	55,3	59,4	54,4	57,2
1-2 días	14,7	15,2	15,4	16,5	16,4	17,8	23,9	23,7	24,3	24,9	25,6	28,3	28,9	30,7
3-5 días	4,9	4,2	6,8	4,0	5,8	4,9	10,5	7,7	9,8	7,3	12,9	9,8	12,6	10,3
>5 días	2,6	1,2	2,6	0,8	2,6	0,9	3,5	2,0	3,9	2,0	6,2	2,5	4,1	2,3

Nota: Los porcentajes están calculados sobre el número de casos con información.

FUENTE: DGPNSD. Encuesta Estatal sobre Uso de Drogas en Enseñanzas Secundarias (ESTUDES).

Tabla 1.2.14. Prevalencia de consumo de los distintos tipos de bebidas alcohólicas en días laborables y fines de semana durante los 30 días previos a la encuesta entre los estudiantes de Enseñanzas Secundarias de 14-18 años (porcentajes). España, 1996-2006.

	1996	1998	2000	2002	2004	2006
CONSUMO EN DÍAS LABORABLES						
Algún día de lunes a jueves durante los últimos 30 días						
Vino	8,1	8,9	8,2	4,9	6,6	5,3
Cerveza	15,3	14,0	16,2	10,5	14,1	12,8
Aperitivos	3,0	3,2	2,6	1,7	2,4	3,0
Combinados	5,4	6,4	6,8	5,0	6,8	7,4
Licores fuertes	3,2	3,6	3,5	2,3	3,2	4,6
Licores frutas	6,6	7,5	6,2	3,8	4,2	3,5
Todos los días de lunes a jueves durante los últimos 30 días						
Vino	0,8	1,0	0,9	0,3	0,7	0,2
Cerveza	1,7	1,5	2,2	0,9	1,7	0,8
Aperitivos	0,2	0,3	0,3	0,1	0,3	0,2
Combinados	0,2	0,3	0,6	0,2	0,6	0,4
Licores fuertes	0,1	0,4	0,4	0,1	0,4	0,2
Licores frutas	0,3	0,8	0,6	0,2	0,5	0,2
CONSUMO EN FINES DE SEMANA						
Algún día de viernes a domingo durante los últimos 30 días						
Vino	32,8	32,8	23,7	21,0	27,7	18,8
Cerveza	46,9	40,7	30,8	27,1	34,1	27,9
Aperitivos	12,0	13,6	9,6	8,0	11,0	8,3
Combinados	48,8	53,7	49,2	48,2	58,4	51,6
Licores fuertes	24,5	26,7	22,4	22,3	27,8	20,5
Licores frutas	36,2	37,1	25,6	22,6	26,0	23,0
Todos los días de viernes a domingo durante los últimos 30 días						
Vino	9,6	10,6	8,6	5,9	7,5	3,5
Cerveza	19,9	17,6	14,4	10,7	13,8	8,6
Aperitivos	2,9	4,2	3,3	2,1	2,7	1,5
Combinados	19,6	23,5	22,2	18,9	22,5	16,8
Licores fuertes	8,2	10,8	10,1	7,7	9,4	5,5
Licores frutas	10,2	12,0	9,0	6,0	6,8	3,8

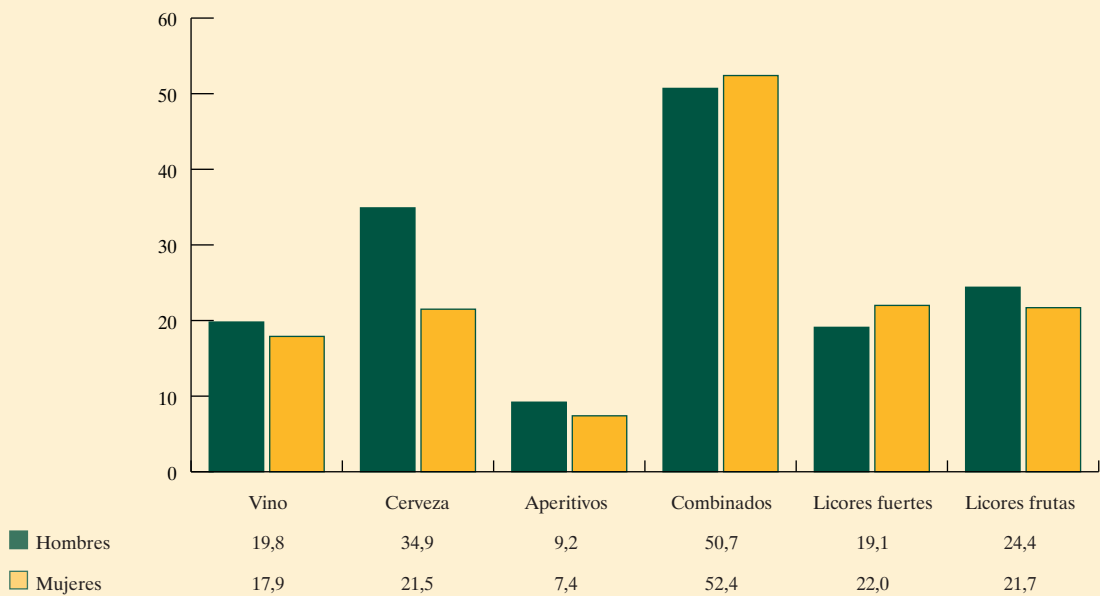
Nota: Los porcentajes están calculados sobre el número de casos con información.

FUENTE: DGPNSD. Encuesta Estatal sobre Uso de Drogas en Enseñanzas Secundarias (ESTUDES).

rachado más de 5 días en el último mes, un 12,6% de 3 a 5 días, y un 28,9% 1 ó 2 días. Estas cifras eran sólo ligeramente inferiores para las mujeres (Tabla 1.2.13). Por otra parte, un 53,3% de los estudiantes que habían consumido bebidas alcohólicas en los últimos 30 días (47,3% chicas y 59,8% chicos), habían tomado algún día en ese período 5 ó más vasos/cañas o copas de alcohol en la misma ocasión. El 17,7% lo había hecho más de 5 días.

En 2006 los estudiantes consumían alcohol sobre todo en bares o pubs (73,5% de los consumidores en los últimos 30 días), en espacios abiertos, como calles, plazas o parques (64,5%), o en discotecas (61,4%). Globalmente, la bebida más consumida eran los combinados/cubatas, si bien en días laborables la bebida predominante era la cerveza (tabla 1.2.14 y figura 1.2.2). Los lugares donde los estudiantes conseguían con más frecuencia bebidas alcohólicas eran bares o pubs (70,8%), discotecas (59,2%), supermercados (51,8%) e hipermercados (37%).

Figura 1.2.2. Prevalencia de consumo de los distintos tipos de bebidas alcohólicas en fin de semana* entre los estudiantes de Enseñanzas Secundarias de 14-18 años, según sexo (porcentajes). España, 2006.



* Algún día de viernes a domingo durante los últimos 30 días.

FUENTE: DGPNSD. Encuesta Estatal sobre Uso de Drogas en Enseñanzas Secundarias (ESTUDES). 2006

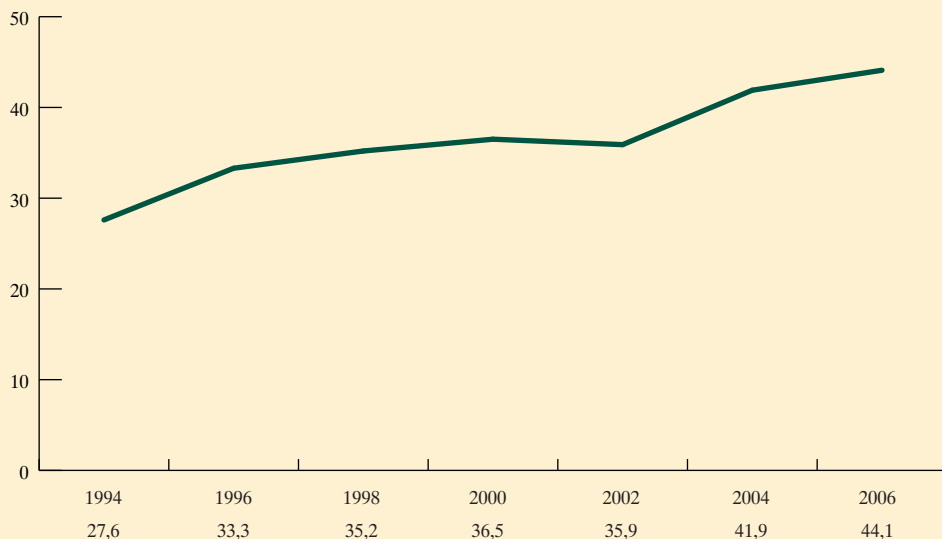
Como riesgo asociado al consumo de bebidas alcohólicas por los jóvenes adquiere relevancia la conducción de vehículos bajo los efectos del alcohol. En 2006 un 22% de los estudiantes de 14-18 años (34,3% de los de 18) reconocía haber sido pasajeros en los últimos 12 meses en vehículos conducidos bajo los efectos del alcohol.

Además, un 9,8% de los estudiantes de 14-18 años declaraba haber conducido en los últimos 12 meses un vehículo (coche, moto) bajo los efectos del alcohol, cifra que ascendía a un 14,9% en los estudiantes de 18 años.

El consumo de alcohol entre los estudiantes ha descendido, tanto si se toma como referencia 1994 como 2004. De hecho, la prevalencia de los que habían consumido bebidas alcohólicas en los últimos 12 meses pasó de 82,7% en 1994 a 81,0% en 2004 y 74,9% en 2006, y la prevalencia de consumo en los últimos 30 días de 75,1% en 1994 a 65,6% en 2004 y 58,0% en 2006 (tabla 1.2.4).

Sin embargo, la frecuencia de borracheras en los últimos 30 días entre los que habían consumido alcohol en ese periodo aumentó ligeramente con respecto a 2004, continuando la tendencia ascendente observada desde 1994 (figura 1.2.3). Por lo tanto, aunque se reduce la extensión del consumo de alcohol, parece que aumenta la frecuencia de episodios de consumo intensivo o problemático entre los que beben.

Figura 1.2.3. Proporción de estudiantes de Enseñanzas Secundarias de 14-18 años que se han emborrachado en los últimos 30 días entre los que han consumido alcohol en dicho periodo (porcentajes). España, 1994-2006.



FUENTE: DGPNSD. Encuesta Estatal sobre Uso de Drogas en Enseñanzas Secundarias (ESTUDES), 1994-2006.

Consumo de tranquilizantes

En el cuestionario se denomina tranquilizantes o pastillas para dormir a un grupo de medicamentos entre los que se incluyen los hipnóticos (somniaferos) y los sedantes, entre ellos las benzodiazepinas y los barbitúricos. En 2006 se incluyó por primera vez una pregunta relacionada con el consumo de estas sustancias sin hacer ninguna especificación con respecto a la existencia o no de prescripción médica, pregunta que no existía en los cuestionarios de las encuestas precedentes. No obstante, para mantener la comparabilidad se mantuvo la que ya existía relativa al consumo de hipnosedantes sin receta médica. Además, en otro apartado del cuestionario se preguntó por el consumo con receta médica alguna vez en la vida y por la edad de inicio en el consumo.

En 2006 un 12,6% de los estudiantes había consumido hipnosedantes alguna vez en su vida, un 7,4% en el último año y un 3,6% en el último mes. La prevalencia de consumo sin receta fue algo inferior, con cifras de 7,6%, 4,8% y 2,4%, respectivamente. Al contrario de lo que ocurre con las drogas ilegales, su consumo está más extendido entre las chicas que entre los chicos (tabla 1.2.15). La prevalencia de consumo en los últimos 30 días permanecía sin apenas variaciones a partir de los 16 años. La edad media de inicio en el consumo fue de 13,8 años para los hipnosedantes con receta, y de 14,2 años sin receta. La frecuencia de consumo era esporádica: más de la mitad de los que habían consumido en el último mes lo habían hecho uno o dos días en ese período, y la proporción de los que lo habían hecho 10 ó más días era menor del 0,2%, tanto en chicos como en chicas (tabla 1.2.15).

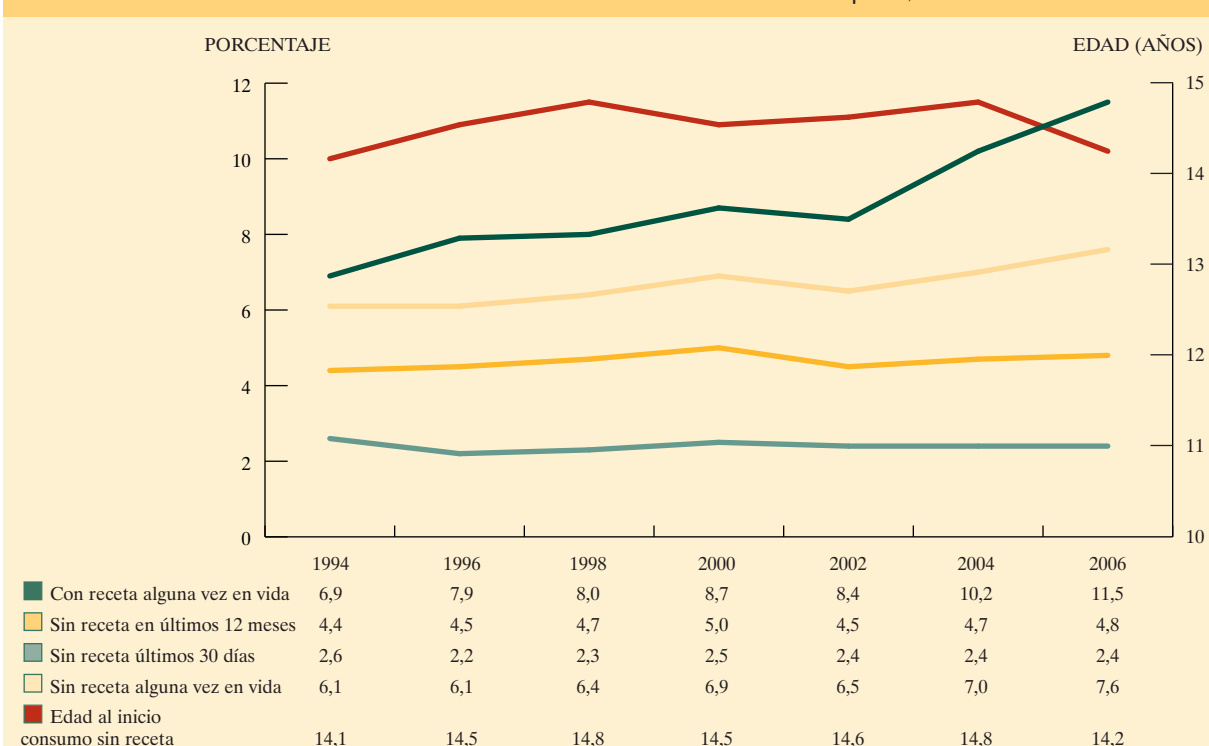
En cuanto a la evolución del consumo con respecto a años precedentes se observa un aumento de la prevalencia de consumo alguna vez en la vida con y sin receta, y una mayor estabilidad del consumo reciente (últimos 12 meses) o actual (últimos 30 días) (figura 1.2.4). Esta evolución es similar para ambos sexos (tabla 1.2.15).

Tabla 1.2.15. Características generales del consumo de hipnosedantes* entre los estudiantes de Enseñanzas Secundarias de 14-18 años (porcentajes), según sexo. España, 1994-2006.

	1994		1996		1998		2000		2002		2004		2006	
	H	M	H	M	H	M	H	M	H	M	H	M	H	M
Número de encuestados	10.415	10.374	8.867	9.668	8.224	9.341	10.147	9.777	12.964	13.946	12.864	13.076	12.598	13.856
Prevalencia de uso hipnosedantes con receta alguna vez en la vida	5,8	8,1	6,6	9,1	6,4	9,3	7,3	10,2	6,8	9,9	8,1	12,3	9,3	13,6
Prevalencia de uso hipnosedantes sin receta alguna vez en la vida	4,8	7,4	4,5	7,6	4,4	8,2	5,2	8,6	5,0	7,9	5,8	8,1	5,8	9,2
Edad media al inicio del consumo de hipnosedantes (años) sin receta	13,6	14,4	13,9	14,8	14,4	15,0	14,3	14,7	14,4	14,8	14,7	14,9	13,8	14,4
Prevalencia de uso de hipnosedantes sin receta en últimos 12 meses	3,2	5,6	3,2	5,8	3,3	5,9	3,5	6,6	3,2	5,7	4,0	5,5	3,7	5,8
Prevalencia de uso hipnosedantes sin receta en últimos 30 días	1,9	3,3	1,5	2,9	1,5	3,0	1,7	3,4	1,7	3,1	1,8	3,0	2,0	2,8
Frecuencia de uso hipnosedantes sin receta en últimos 30 días														
Nunca	98,1	96,7	98,5	97,1	98,5	97,0	98,3	96,6	98,3	96,9	98,2	97,0	98,0	97,1
1 a 2 días	1,3	2,1	1,1	1,9	1,0	2,1	1,0	2,2	1,1	2,0	1,0	2,0	1,2	2,0
3 a 5 días	0,3	0,7	0,2	0,7	0,3	0,5	0,4	0,7	0,3	0,6	0,4	0,5	0,5	0,5
6 a 9 días	0,1	0,3	0,1	0,1	0,1	0,2	0,1	0,2	0,1	0,3	0,1	0,2	0,1	0,2
10 a 19 días	0,1	0,1	0,1	0,1	0,1	0,2	0,2	0,1	0,0	0,1	0,1	0,1	0,1	0,1
20 a 29 días	0,1	0,1	0,1	0,1	0,1	0,1	0,1	0,2	0,1	0,1	0,1	0,2	0,1	0,1

* Tranquilizantes o pastillas para dormir. Nota: Los porcentajes están calculados sobre el número de casos con información.

Figura 1.2.4. Prevalencia de consumo de hipnosedantes* (porcentajes) y edad media al inicio del consumo entre los estudiantes de Enseñanzas Secundarias de 14-18 años. España, 1994-2006.



* Tranquilizantes y pastillas para dormir.

FUENTE: DGPNSD. Encuesta Estatal sobre Uso de Drogas en Enseñanzas Secundarias (ESTUDES). 1994-2006

Consumo de cannabis

El cannabis es la droga ilegal más consumida por los estudiantes de 14 a 18 años con bastante diferencia sobre las demás. En 2006 un 36,2% lo habían consumido alguna vez en la vida, un 29,8% en el último año y un 20,1% en los últimos 30 días. El consumo estaba más extendido en los chicos en todos los indicadores, sin bien esta diferencia no era tan acusada como para otras drogas ilegales, aunque las diferencias aumentaban al hacerlo la frecuencia o la intensidad del consumo. La prevalencia de consumo diario era de un 3,2% (4,2% en chicos y 2,2% en chicas) (tabla 1.2.16).

El cannabis era también la droga ilegal que se empezaba a consumir a una edad más temprana. La edad media de inicio en el consumo entre los estudiantes de Secundaria era de 14,6 años, siendo similar en ambos sexos y no mostrando variaciones significativas respecto a años anteriores.

La extensión y la frecuencia de consumo de cannabis se va incrementando con la edad, desde los 14 a los 18 años. El mayor incremento tiene lugar entre los 14 y 15 años. En 2006 a los 18 años un tercio de los estudiantes había consumido cannabis en el último mes y un 11,9% lo había hecho más de 10 días en ese período (tabla 1.2.7).

En el 2006 se ha observado un importante descenso del consumo después de muchos años de aumento continuado. De hecho, han descendido con respecto a 2004 tanto la prevalencia de consumo alguna vez en la vida, como la prevalencia de consumo reciente o actual (figura 1.2.5), y el descenso afecta a todas las edades y tanto a hombres como a mujeres. Paralelamente, ha aumentado la percepción de riesgo sobre el consumo de cannabis, como se verá en otro apartado de este informe.

Figura 1.2.5. Prevalencia de consumo de cannabis (porcentajes) y edad media al inicio del consumo entre los estudiantes de Enseñanzas Secundarias de 14-18 años. España, 1994-2006.

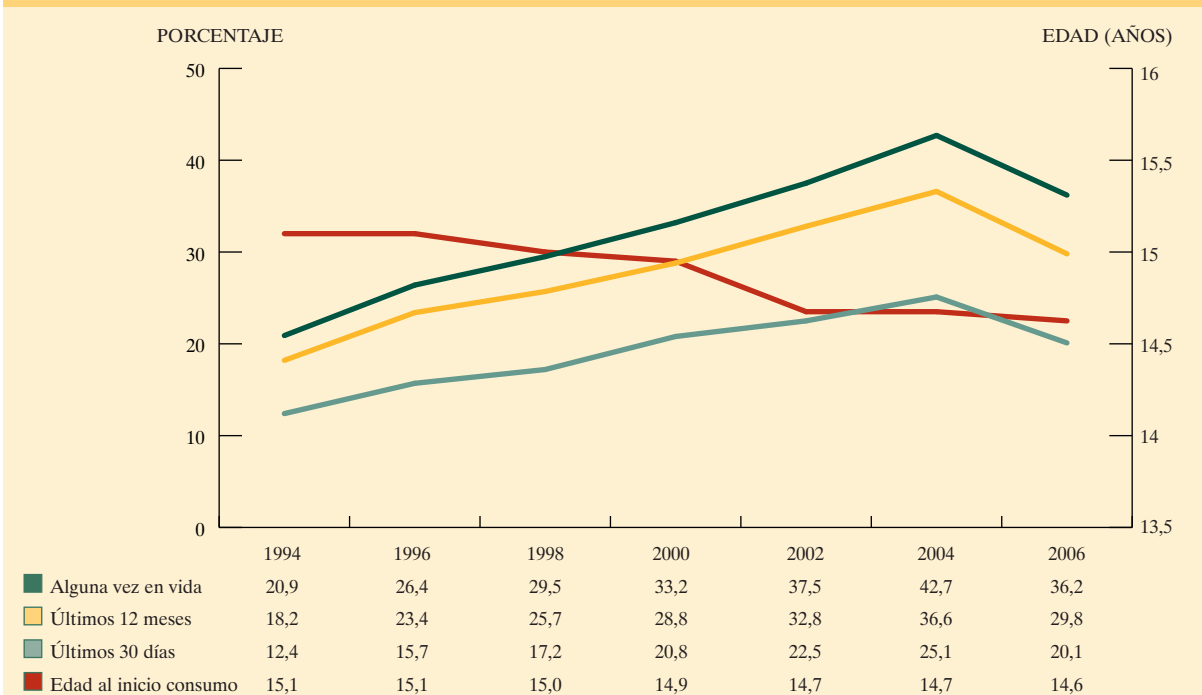


Tabla 1.2.16. Características generales del consumo de cannabis entre los estudiantes de Enseñanzas Secundarias de 14-18 años (porcentajes), según sexo. España, 1994-2006.

	1994		1996		1998		2000		2002		2004		2006	
	H	M	H	M	H	M	H	M	H	M	H	M	H	M
Número de encuestados	10.415	10.374	8.867	9.668	8.224	9.341	10.147	9.777	12.964	13.946	12.864	13.076	12.598	13.856
Prevalencia de consumo de cannabis alguna vez en la vida	23,8	18,0	28,8	24,2	31,6	27,6	36,2	30,1	46,6	34,6	45,3	40,2	38,0	34,6
Edad media al inicio del consumo de cannabis (años)	15,1	15,2	15,1	15,2	14,9	15,1	14,8	15,0	14,6	14,8	14,6	14,8	14,5	14,6
Prevalencia de consumo de cannabis en últimos 12 meses	21,2	15,2	25,9	21,1	28,2	23,5	32,2	25,2	36,2	29,8	39,4	33,7	31,6	28,2
Frecuencia de consumo de cannabis en últimos 30 días														
	15,1	9,8	18,4	13,2	20,3	14,5	24,5	16,9	25,8	19,6	28,3	22,0	22,3	18,0
Nunca	84,9	90,2	81,6	86,8	79,7	85,5	75,5	83,1	74,2	80,4	71,7	78,0	77,7	82,0
1 a 2 días	6,9	5,1	7,3	7,2	8,4	7,4	8,6	8,8	8,6	9,1	9,4	9,8	7,4	7,4
3 a 5 días	3,0	2,1	4,1	2,7	3,8	3,0	4,7	3,5	4,8	3,8	4,4	4,5	5,3	4,8
6 a 9 días	2,1	1,4	2,9	1,3	3,2	1,9	3,1	1,9	3,9	2,8	3,5	2,6	2,5	1,8
10 a 19 días	1,5	0,6	2,0	1,0	2,1	1,3	3,5	1,3	3,0	1,8	3,5	2,3	2,9	1,8
20 a 29 días	1,5	0,6	2,2	0,9	2,8	1,0	4,7	1,4	5,5	2,1	7,4	2,8	4,2	2,2

Nota: Los porcentajes están calculados sobre el número de casos con información.

FUENTE: DGPNSD. Encuesta Estatal sobre Uso de Drogas en Enseñanzas Secundarias (ESTUDES), 1994-2006.

Tabla 1.2.17. Frecuencia en consumo de cannabis en los últimos 30 días entre los estudiantes de Enseñanzas Secundarias de 14-18 años, según edad (porcentajes). España, 2006.

Edad (años)	14	15	16	17	18
Ningún día	92,5	83,4	77,5	72,3	68,3
1-3 días	5,1	8,6	11,3	12,4	12,7
4-9 días	1,4	3,9	5,5	7,2	6,9
10-19 días	0,5	2,1	2,3	3,4	4,4
20 ó más días	0,5	2,0	3,4	4,7	7,5

FUENTE: DGPNSD. Encuesta Estatal sobre Uso de Drogas en Enseñanzas Secundarias (ESTUDES).

Consumo de cocaína

La cocaína es, después del cannabis, la droga ilegal cuyo consumo está más extendido entre los estudiantes. Un 5,7% la había consumido alguna vez en la vida, un 4,1% en los últimos 12 meses y un 2,3% en el último mes. Se trata fundamentalmente de un consumo esporádico. De hecho, más de la mitad de los que lo habían consumido en el último mes lo habían hecho uno o dos días (tabla 1.2.18).

En 2006 se preguntó por primera vez por separado por el consumo de cocaína en polvo (clorhidrato de cocaína) y de cocaína base (crack). La forma de consumo más extendida con diferencia entre los estudiantes es la cocaína en polvo (figura 1.2.6). Sin embargo, los datos que se presentan a continuación incluyen tanto una u otra forma bajo la rúbrica “cocaína”, con el fin de simplificar y comparar con años anteriores.

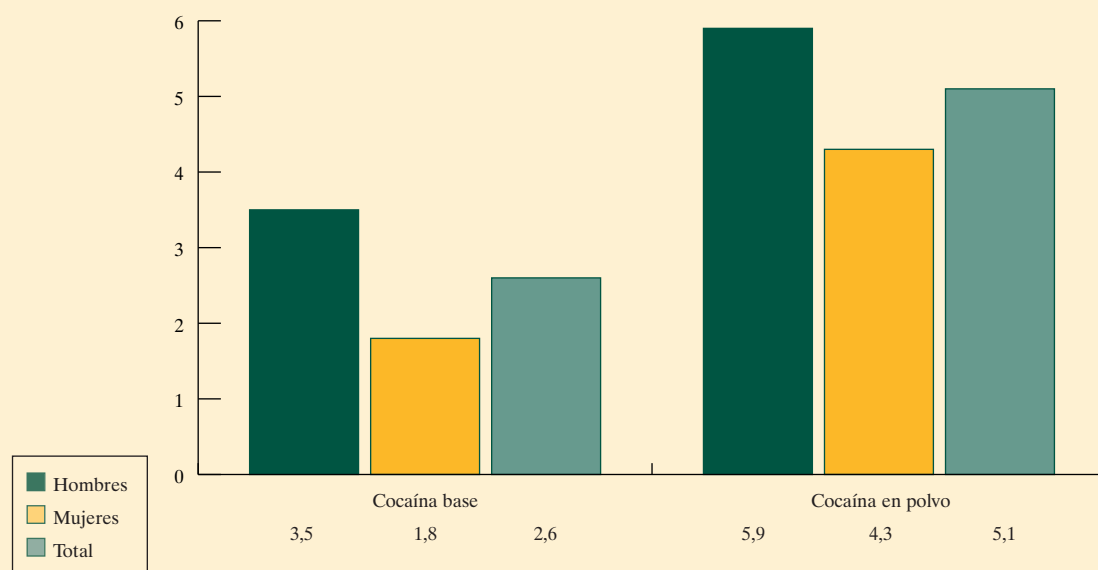
Tabla 1.2.18. Características generales del consumo de cocaína entre los estudiantes de Enseñanzas Secundarias de 14-18 años (porcentajes), según sexo. España, 1994-2006.

	1994		1996		1998		2000		2002		2004		2006	
	H	M	H	M	H	M	H	M	H	M	H	M	H	M
Número de encuestados	10.415	10.374	8.867	9.668	8.224	9.341	10.147	9.777	12.964	13.946	12.864	13.076	12.598	13.856
Prevalencia de consumo de cocaína alguna vez en la vida	3,1	1,9	4,0	2,8	6,5	4,4	8,4	4,5	9,0	6,4	11,3	6,8	6,8	4,7
Edad media al inicio del consumo de cocaína (años)	15,7	15,5	15,9	15,9	15,9	15,7	16,0	15,6	15,8	15,6	15,9	15,7	15,4	15,4
Prevalencia de consumo de cocaína en últimos 12 meses	2,3	1,2	3,3	2,2	5,4	3,6	6,4	3,1	7,5	5,1	9,4	5,1	5,2	3,1
Prevalencia de consumo de cocaína en últimos 30 días	1,4	0,7	2,1	1,2	3,2	1,8	3,4	1,5	3,7	2,8	5,1	2,6	3,1	1,6
Frecuencia de consumo de cocaína en últimos 30 días														
Nunca	98,6	99,3	97,9	98,8	96,8	98,2	96,6	98,5	96,3	97,2	94,9	97,4	96,9	98,4
1 a 2 días	0,9	0,4	1,5	0,8	1,8	1,0	2,5	1,1	2,3	2,1	3,1	1,7	1,6	1
3 a 5 días	0,2	0,2	0,3	0,2	0,6	0,5	0,5	0,2	0,9	0,5	1,0	0,5	0,7	0,3
6 a 9 días	0,2	0,1	0,1	0,2	0,3	0,2	0,2	0,1	0,3	0,1	0,6	0,2	0,3	0,1
10 a 19 días	0,1	0,0	0,0	0,0	0,2	0,0	0,0	0,0	0,2	0,1	0,2	0,1	0,2	0,0
20 a 29 días	0,1	0,1	0,1	0,1	0,2	0,1	0,1	0,1	0,1	0,0	0,2	0,1	0,3	0,1

Nota: Los porcentajes están calculados sobre el número de casos con información.

FUENTE: DGPNSD. Encuesta de Drogas sobre la Población Escolar (EDPE) 1994-2006.

Figura 1.2.6. Prevalencia de consumo de cocaína alguna vez en la vida entre los estudiantes de Enseñanzas Secundarias de 14-18 años, según sexo (porcentajes). España, 2006.

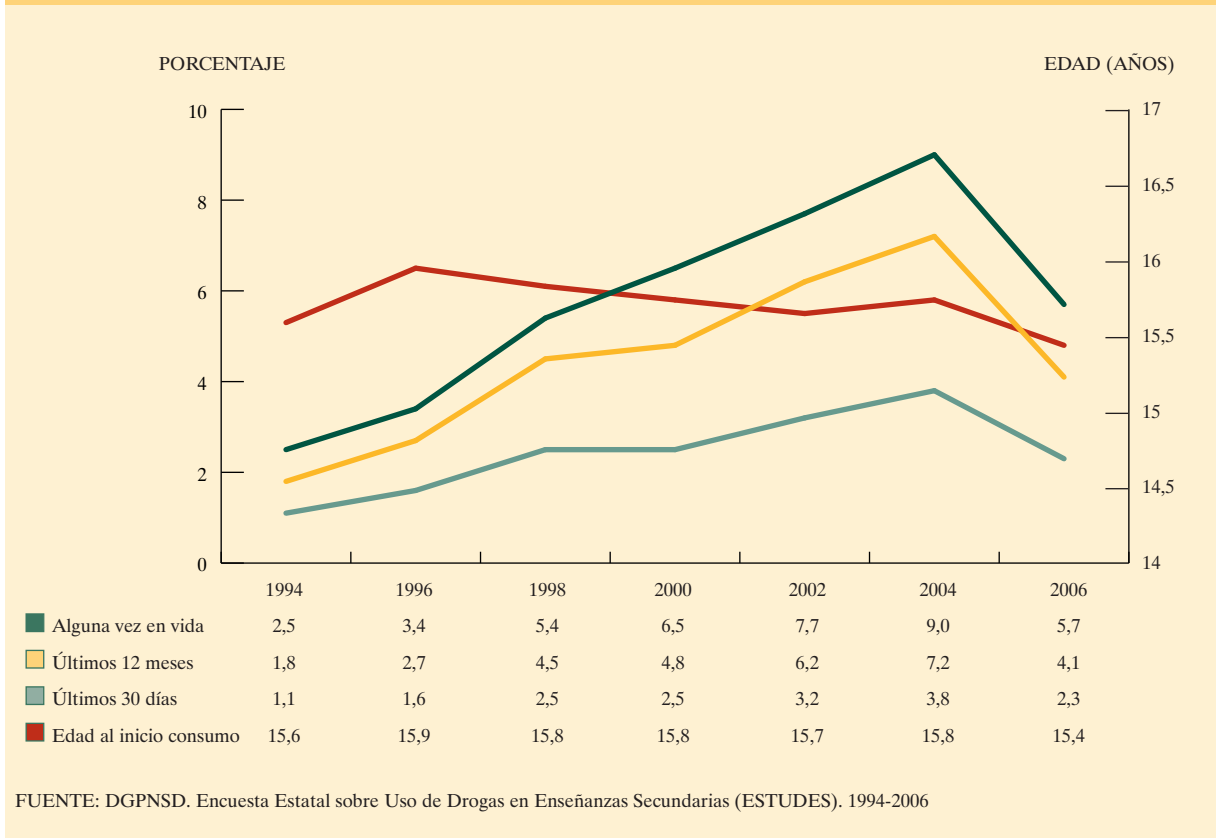


FUENTE: DGPNSD. Encuesta Estatal sobre Uso de Drogas en Enseñanzas Secundarias (ESTUDES). 2006

En 2006 el consumo fue superior en hombres que en mujeres en los tres indicadores de consumo (tabla 1.2.18), y en todas las edades, a excepción de los 14 años que es similar en ambos sexos. La expansión del consumo se produjo sobre todo a los 17-18 años. La edad media de inicio en el consumo fue 15,4 años, un poco antes que en encuestas precedentes (figura 1.2.7).

Los datos de 2006 nos muestran que ha habido un descenso acusado del consumo de cocaína entre los estudiantes de 14 a 18 años, rompiendo con la tendencia creciente de los últimos años (figura 1.2.7). Este descenso se ha producido sobre todo en los 17 y 18 años, edades en las que se había incrementado mucho su consumo en 2004.

Figura 1.2.7. Prevalencia de consumo de cocaína (porcentajes) y edad media de inicio en el consumo entre los estudiantes de Enseñanzas Secundarias de 14-18 años. España, 1994-2006.



Consumo de éxtasis

El “éxtasis” es una denominación genérica para varias drogas sintéticas estimulantes derivadas de la feniletilamina. En el cuestionario de la encuesta se hace referencia a estas sustancias con los nombres de “éxtasis” “pastis” o “pirulas”. En 2006 un 3,3% de los estudiantes de Secundaria habían consumido estas sustancias alguna vez en la vida, un 2,4% en el último año y un 1,4% en el último mes. Como en el caso de las demás drogas ilegales, la proporción de consumidores masculinos era muy superior a la femenina, y esta diferencia era más acusada en los consumos más frecuentes (tabla

1.2.19). En los últimos 30 días el porcentaje de chicos que había consumido éxtasis era de un 2,1% frente a un 0,7% de chicas. Como sucedía con la cocaína y otros psicoestimulantes y alucinógenos, se trata de un consumo generalmente esporádico, de forma que la mayoría de los que habían consumido en el último mes lo habían hecho uno o dos días en ese periodo. El consumo aumenta con la edad, situándose el mayor aumento entre los 15 y 16 años (tabla 1.2.7). La edad media de inicio en el consumo se situaba en los 15,5 años, similar que la del resto de psicoestimulantes. No se observaron variaciones significativas en la la edad de inicio con respecto a años anteriores (figura 1.2.8) ni entre hombres y mujeres.

En el 2006 la prevalencia de consumo de estas sustancias continuó descendiendo suavemente, especialmente la prevalencia alguna vez en la vida, tanto en chicos como en chicas. El consumo actual (últimos 30 días) apenas varió con respecto a 2004, observándose un ligero aumento entre los varones (2,1% en 2006 y 1,9% en 2004).

Tabla 1.2.19. Características generales del consumo de éxtasis* entre los estudiantes de Enseñanzas Secundarias de 14-18 años (porcentajes), según sexo. España, 1994-2006.

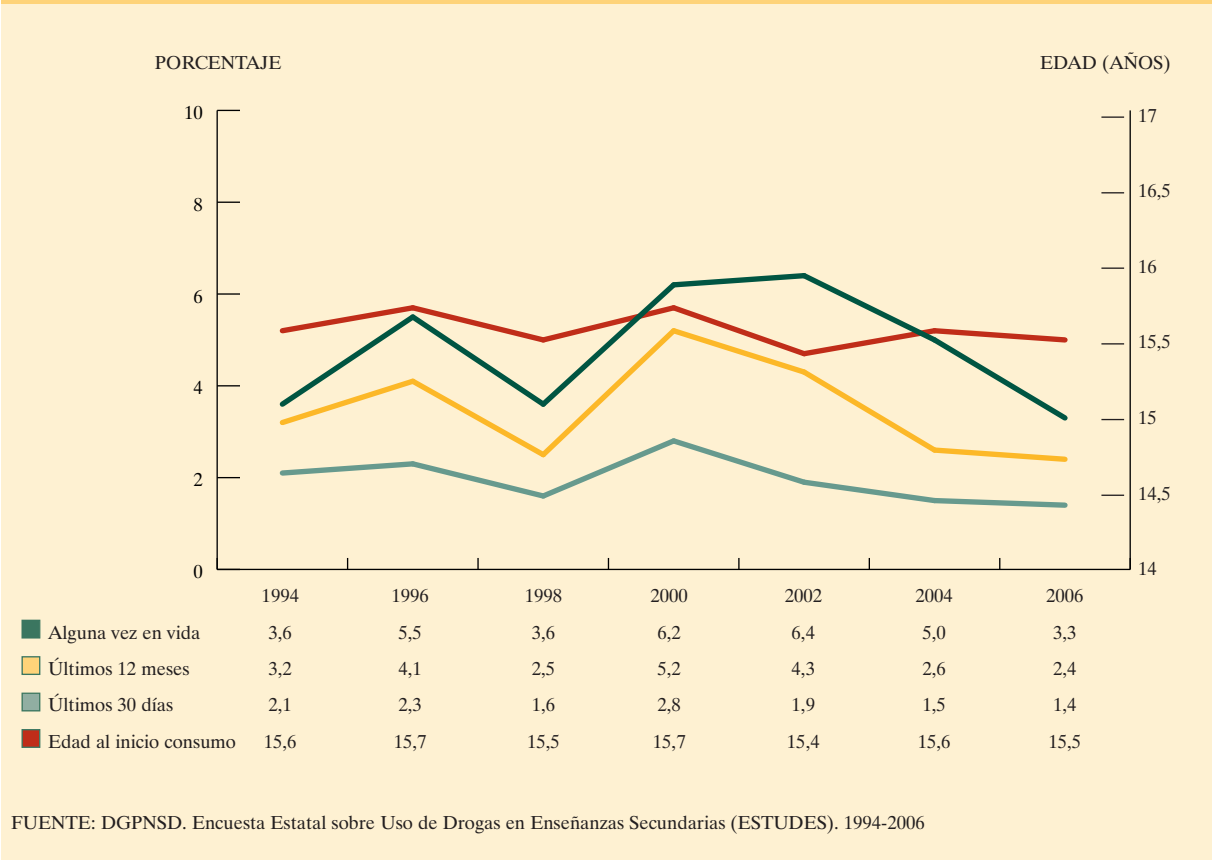
	1994		1996		1998		2000		2002		2004		2006	
	H	M	H	M	H	M	H	M	H	M	H	M	H	M
Número de encuestados	10.415	10.374	8.867	9.668	8.224	9.341	10.147	9.777	12.964	13.946	12.864	13.076	12.598	13.856
Prevalencia de consumo de éxtasis alguna vez en la vida	4,7	2,5	6,1	4,8	4,0	3,2	7,6	4,8	7,0	5,8	6,0	3,9	4,2	2,5
Edad media al inicio del consumo de éxtasis (años)	15,7	15,5	15,6	15,7	15,5	15,5	15,9	15,4	15,4	15,3	15,7	15,4	15,4	15,5
Prevalencia de consumo de éxtasis en últimos 12 meses	4,2	2,2	4,8	3,5	2,9	2,1	6,4	3,9	4,7	3,8	3,3	1,9	3,2	1,7
Prevalencia de consumo de éxtasis en últimos 30 días	2,9	1,4	2,8	1,9	1,9	1,3	3,8	1,7	2,1	1,6	1,9	1,0	2,1	0,7
Frecuencia de consumo de éxtasis en últimos 30 días														
Nunca	97,1	98,6	97,2	98,1	98,1	98,7	96,2	98,3	97,9	98,4	98,1	99,0	97,8	99,3
1 a 2 días	1,6	1,0	1,3	1,2	1,0	0,6	2,2	1,3	1,6	1,1	1,0	0,7	1,4	0,4
3 a 5 días	0,6	0,2	0,7	0,4	0,3	0,3	1,1	0,4	0,3	0,3	0,3	0,2	0,3	0,2
6 a 9 días	0,4	0,1	0,5	0,2	0,2	0,2	0,2	0,1	0,2	0,2	0,4	0,1	0,1	0,0
10 a 19 días	0,2	0,0	0,1	0,0	0,2	0,0	0,0	0,0	0,0	0,0	0,1	0,0	0,1	0,0
20 a 29 días	0,1	0,1	0,2	0,1	0,2	0,1	0,2	0,0	0,0	0,0	0,1	0,1	0,2	0,1

* Éxtasis u otras drogas de diseño.

Nota: Los porcentajes están calculados sobre el número de casos con información.

FUENTE: DGPNSD. Encuesta Estatal sobre Uso de Drogas en Enseñanzas Secundarias (ESTUDES) 1994-2006.

Figura 1.2.8. Prevalencia de consumo de éxtasis (porcentajes) y edad media de inicio en el consumo entre los estudiantes de Enseñanzas Secundarias de 14-18 años. España, 1994-2006.



Consumo de anfetaminas

En el cuestionario se hace referencia a estas sustancias con el nombre de “speed”, “anfetaminas”, “anfetas”, “metanfetamina”, “ice”, “cristal”. La extensión del consumo de estos psicoestimulantes en 2006 fue similar a la del éxtasis. Un 3,4% de los estudiantes de 14 a 18 años las había consumido alguna vez en la vida, un 2,6% en el último año y un 1,4% en el último mes.

El consumo estaba más extendido en los varones, y se incrementaba con la edad. El mayor aumento de la prevalencia de consumo se producía entre los 17 y los 18 años (tabla 1.2.7). Se trataba también de un consumo en su mayoría esporádico. La edad de inicio en el consumo se situó en los 15,6 años, siendo similar en ambos sexos y estando mas o menos estabilizada en los últimos años.

El consumo de anfetaminas también descendió en 2006, continuando la tendencia iniciada en 2004 (tabla 1.2.20). Este descenso se produjo en los tres indicadores, principalmente en los hombres, y en general a partir de los 16 años.

Tabla 1.2.20. Características generales del consumo de anfetaminas entre los estudiantes de Enseñanzas Secundarias de 14-18 años (porcentajes), según sexo. España, 1994-2006.

	1994		1996		1998		2000		2002		2004		2006	
	H	M	H	M	H	M	H	M	H	M	H	M	H	M
Número de encuestados	10.415	10.374	8.867	9.668	8.224	9.341	10.147	9.777	12.964	13.946	12.864	13.076	12.598	13.856
Prevalencia de consumo de anfetaminas alguna vez en la vida	5,3	3,1	6,6	4,1	5,5	3,2	5,7	3,3	6,2	4,9	6,0	3,6	4,2	2,7
Edad media al inicio del consumo de anfetaminas (años)	15,5	15,4	15,7	15,7	15,7	15,5	15,7	15,3	15,6	15,5	15,8	15,6	15,6	15,5
Prevalencia de consumo de anfetaminas en últimos 12 meses	4,4	2,5	5,5	3,4	4,5	2,5	4,6	2,4	4,8	3,4	4,3	2,3	3,3	2,0
Prevalencia de consumo de anfetaminas en últimos 30 días	2,9	1,6	3,2	2,0	2,7	1,5	2,5	1,4	2,5	1,5	2,7	1,0	2,0	1,0
Frecuencia de consumo de anfetaminas en últimos 30 días														
Nunca	44,8	49,8	51,8	52,0	51,1	53,1	55,1	59,1	57,9	66,8	97,3	99,0	98,0	99,0
1 a 2 días	32,7	33,6	31,5	29,0	29,5	29,9	31,6	27,4	30,1	23,6	1,3	0,6	1,0	0,6
3 a 5 días	10,6	8,9	8,8	12,5	8,4	8,9	7,0	9,7	5,9	6,1	0,6	0,2	0,4	0,2
6 a 9 días	7,0	3,7	5,5	4,5	5,3	3,9	0,9	1,9	3,7	2,1	0,4	0,1	0,2	0,0
10 a 19 días	3,1	2,3	0,7	0,7	2,8	1,8	4,3	0,5	1,3	1,0	0,2	0,0	0,1	0,0
20 a 29 días	1,8	1,6	1,8	1,3	2,9	2,4	1,1	1,3	1,0	0,4	0,1	0,1	0,3	0,1

Nota: Los porcentajes están calculados sobre el número de casos con información.

FUENTE: DGPNSD. Encuesta Estatal sobre Uso de Drogas en Enseñanzas Secundarias (ESTUDES) 1994-2006.

■ Consumo de alucinógenos

En el cuestionario se hace referencia a los alucinógenos, incluyendo “LSD”, “ácido”, “tripi”, “setas mágicas”, “mescalina”, “ketamina”, “special-K”, “ketolar”, “imalgene”. En 2006 un 4,1% de estudiantes de Secundaria los había consumido alguna vez en la vida, un 2,8 % en el último año y un 1,3% en los últimos 30 días. El consumo estaba mucho más extendido en los chicos llegando a duplicar los valores de las chicas (tabla 1.2.21). Como ocurre con el resto de sustancias, la prevalencia de consumo aumentaba con la edad. La tendencia del consumo en los últimos años parece decreciente.

■ Consumo de heroína

La heroína es la droga menos consumida por los estudiantes de 14 a 18 años. En el 2006 un 1% la había consumido alguna vez en la vida, un 0,8% en el último año y un 0,5% en el último mes. El consumo de los hombres fue muy superior al de las mujeres, con cifras de prevalencia de 1,5% (vida), 1,2% (último año) y 0,9% (último mes) en los hombres frente a 0,5%, 0,3%, y 0,2%, respectivamente, en las mujeres (tabla 1.2.22.).

Con respecto a la edad, las máximas prevalencias de consumo se observaron a los 16 años (tabla 1.2.7). La edad media de inicio en el consumo se situó en los 14,6 años, un poco más tardía que la registrada en 2004 (14,4 años), siendo un poco más temprana en los chicos (14,5 años) que en las chicas (14,7). La edad de inicio en el consumo de heroína se sigue manteniendo por debajo de las de otras drogas (cocaína, éxtasis, anfetaminas o alucinógenos) y es parecida a la del cannabis (14,5 años).

En 2006 se observó un aumento del consumo de heroína con respecto a años precedentes, aunque es pronto para saber si se trata de un cambio de tendencia.

Tabla 1.2.21. Características generales del consumo de alucinógenos entre los estudiantes de Enseñanzas Secundarias de 14-18 años (porcentajes), según sexo. España, 1994-2006.

	1994		1996		1998		2000		2002		2004		2006	
	H	M	H	M	H	M	H	M	H	M	H	M	H	M
Número de encuestados	10.415	10.374	8.867	9.668	8.224	9.341	10.147	9.777	12.964	13.946	12.864	13.076	12.598	13.856
Prevalencia de consumo de alucinógenos alguna vez en la vida	6,7	3,6	8,0	5,6	6,1	5,0	7,2	4,4	5,6	3,4	6,2	3,3	5,7	2,7
Edad media al inicio del consumo de alucinógenos (años)	15,4	15,4	15,6	15,6	15,5	15,4	15,6	15,3	15,6	15,4	15,8	15,7	15,5	15,5
Prevalencia de consumo de alucinógenos en últimos 12 meses	5,7	3,1	6,9	4,5	4,8	3,2	5,5	2,9	4,4	2,0	4,4	1,8	4,1	1,6
Prevalencia de consumo de alucinógenos en últimos 30 días	3,6	1,7	3,8	1,9	2,6	1,5	2,6	1,3	1,8	0,7	2,3	0,7	2,0	0,7
Frecuencia de consumo de alucinógenos en últimos 30 días														
Nunca	96,4	98,3	96,2	98,1	97,4	98,5	97,4	98,7	98,2	99,3	97,7	99,3	97,9	99,2
1 a 2 días	2,4	1,2	2,3	1,4	1,7	1,1	1,7	1,1	1,3	0,6	1,5	0,5	1,2	0,5
3 a 5 días	0,7	0,3	0,9	0,2	0,5	0,2	0,6	0,1	0,2	0,1	0,3	0,1	0,3	0,1
6 a 9 días	0,3	0,1	0,3	0,1	0,2	0,1	0,2	0,0	0,1	0,1	0,3	0,1	0,1	0,1
10 a 19 días	0,1	0,1	0,2	0,1	0,1	0,0	0,1	0,0	0,0	0,0	0,1	0,0	0,1	0,0
20 a 29 días	0,1	0,1	0,1	0,1	0,2	0,1	0,1	0,0	0,0	0,0	0,1	0,0	0,3	0,1

Nota: Los porcentajes están calculados sobre el número de casos con información.

FUENTE: DGPNSD. Encuesta Estatal sobre Uso de Drogas en Enseñanzas Secundarias (ESTUDES) 1994-2006.

Tabla 1.2.22. Características generales del consumo de heroína entre los estudiantes de Enseñanzas Secundarias de 14-18 años (porcentajes), según sexo. España, 1994-2006.

	1994		1996		1998		2000		2002		2004		2006	
	H	M	H	M	H	M	H	M	H	M	H	M	H	M
Número de encuestados	10.415	10.374	8.867	9.668	8.224	9.341	10.147	9.777	12.964	13.946	12.864	13.076	12.598	13.856
Prevalencia de consumo de heroína alguna vez en la vida	0,7	0,3	0,8	0,3	1,2	0,7	0,8	0,3	0,6	0,5	1,1	0,3	1,5	0,5
Edad media al inicio del consumo de heroína (años)	14,4	14,1	14,6	15,1	14,0	15,1	15,5	15,1	14,9	14,8	14,2	15,0	14,5	14,7
Prevalencia de consumo de heroína en últimos 12 meses	0,5	0,2	0,6	0,2	0,8	0,5	0,7	0,1	0,4	0,2	0,8	0,1	1,2	0,3
Prevalencia de consumo de heroína en últimos 30 días	0,4	0,1	0,4	0,1	0,6	0,2	0,5	0,1	0,3	0,2	0,7	0,1	0,9	0,2
Frecuencia de consumo de heroína en últimos 30 días														
Nunca	99,6	99,9	99,6	99,9	99,4	99,8	99,5	99,9	99,7	99,8	99,3	99,9	99,0	99,8
1 a 2 días	0,2	0,0	0,2	0,1	0,2	0,1	0,3	0,1	0,2	0,1	0,2	0,1	0,5	0,1
3 a 5 días	0,0	0,0	0,1	0,0	0,1	0,0	0,2	0,0	0,0	0,0	0,2	0,0	0,2	0,0
6 a 9 días	0,0	0,0	0,1	0,0	0,1	0,0	0,0	0,0	0,0	0,0	0,1	0,0	0,0	0,0
10 a 19 días	0,0	0,0	0,0	0,0	0,1	0,0	0,0	0,0	0,0	0,0	0,1	0,0	0,0	0,0
20 a 29 días	0,1	0,0	0,1	0,0	0,1	0,1	0,0	0,0	0,0	0,0	0,1	0,0	0,2	0,1

Nota: Los porcentajes están calculados sobre el número de casos con información.

FUENTE: DGPNSD. Encuesta Estatal sobre Uso de Drogas en Enseñanzas Secundarias (ESTUDES) 1994-2006.

■ Consumo de inhalables volátiles

En el cuestionario se incluyen bajo esta denominación: “colas”, “pegamentos”, “disolventes”, “poppers”, “nitritos”, “gasolina”. Su consumo es reducido entre los estudiantes de Enseñanzas Secundarias. En 2006 un 3% los había consumido alguna vez en la vida, un 1,8% en el último año y un 1,1% en el último mes. El consumo es mayoritariamente masculino y va creciendo progresivamente con la edad, aunque en el consumo actual no se aprecian diferencias de consumo en las edades intermedias (15, 16 y 17 años) (tabla 1.2.7). Es un consumo generalmente esporádico, cuya edad de inicio en el 2006 se situó en los 13,6 años, la edad más temprana de inicio en el consumo de drogas después del tabaco. Además, esta edad había descendido con respecto a los años 2004 y 2002 (14 y 14,3 años respectivamente).

La tendencia del consumo es bastante estable desde el año 2002, año que presentó un descenso respecto al 2000 (tabla 1.2.23).

Tabla 1.2.23. Características generales del consumo de inhalables volátiles entre los estudiantes de Enseñanzas Secundarias de 14-18 años (porcentajes), según sexo. España, 1994-2006.

	1994		1996		1998		2000		2002		2004		2006	
	H	M	H	M	H	M	H	M	H	M	H	M	H	M
Número de encuestados	10.415	10.374	8.867	9.668	8.224	9.341	10.147	9.777	12.964	13.946	12.864	13.076	12.598	13.856
Prevalencia de consumo de sustancias volátiles alguna vez en la vida	4,1	2,1	4,2	2,5	5,1	3,4	5,7	3,0	4,8	2,7	5,2	2,9	4,2	2,0
Edad media al inicio del consumo de de sustancias volátiles (años)	13,8	12,4	13,9	13,3	13,7	13,0	14,0	13,7	14,3	14,2	13,9	14,1	13,8	13,4
Prevalencia de consumo de sustancias volátiles últimos 12 meses	2,5	1,3	2,4	1,7	3,3	2,0	3,3	1,8	3,0	1,5	3,0	1,4	2,7	1,1
Prevalencia de consumo de sustancias volátiles en últimos 30 días	1,5	0,8	1,5	1,0	2,2	1,5	1,8	1,1	1,5	0,8	1,6	0,7	1,7	0,6
Frecuencia de consumo de sustancias volátiles en últimos 30 días														
Nunca	98,5	99,2	98,5	99,0	97,8	98,5	98,2	98,9	98,5	99,2	98,4	99,3	98,2	99,4
1 a 2 días	0,8	0,5	0,9	0,8	1,1	1,0	1,3	0,7	1,0	0,5	0,8	0,4	0,8	0,3
3 a 5 días	0,2	0,1	0,3	0,1	0,5	0,2	0,3	0,2	0,3	0,2	0,2	0,2	0,3	0,2
6 a 9 días	0,2	0,1	0,1	0,1	0,2	0,1	0,1	0,1	0,1	0,1	0,2	0,0	0,2	0,0
10 a 19 días	0,1	0,0	0,1	0,0	0,1	0,0	0,1	0,1	0,0	0,0	0,0	0,0	0,1	0,0
20 a 29 días	0,1	0,1	0,1	0,0	0,2	0,1	0,1	0,1	0,2	0,0	0,3	0,0	0,3	0,1

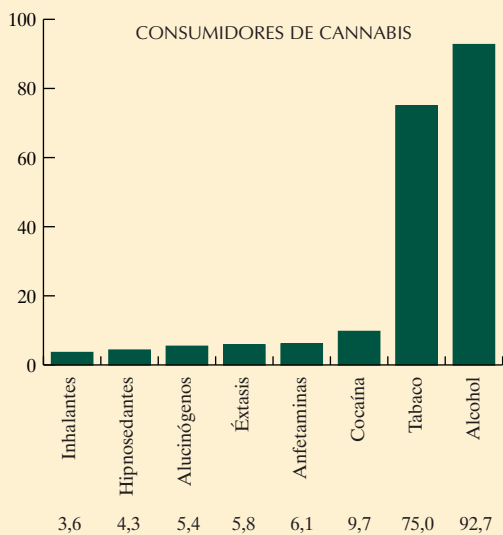
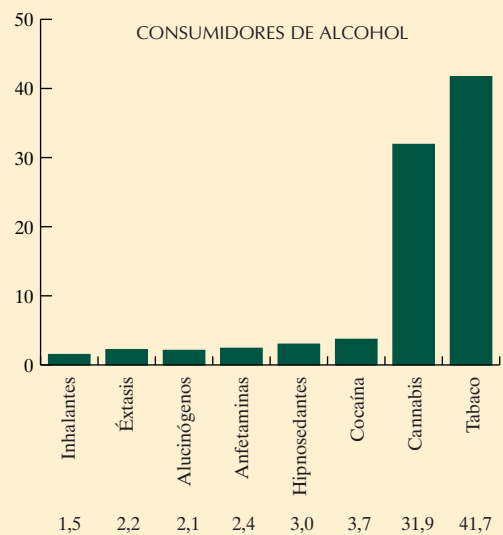
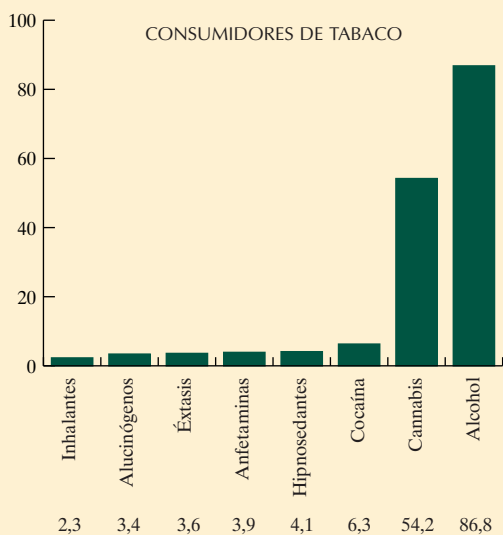
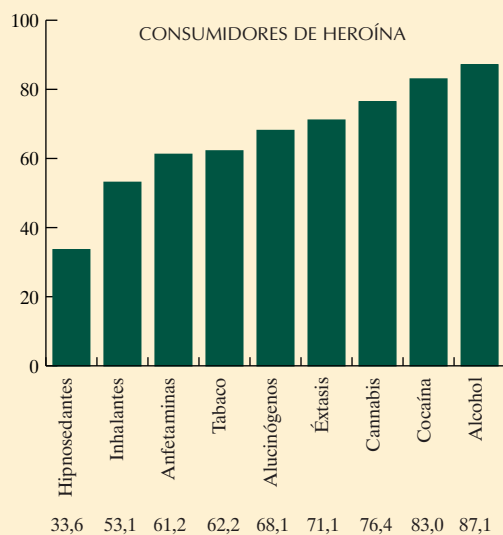
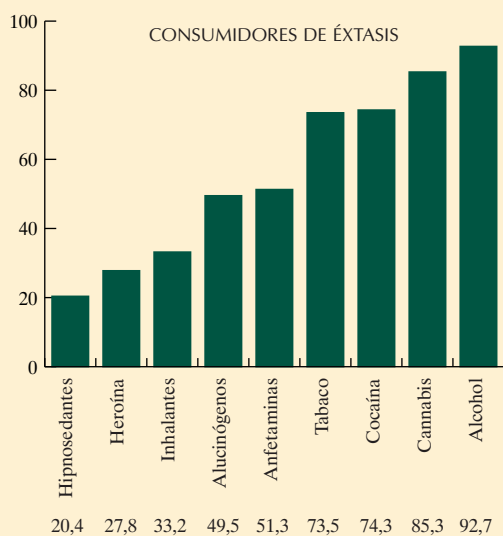
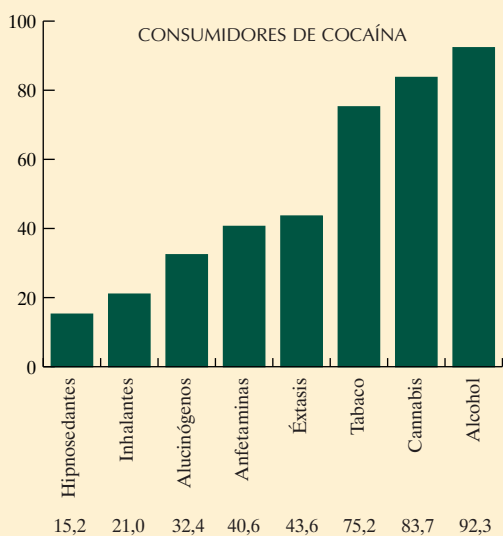
Nota: Los porcentajes están calculados sobre el número de casos con información.

FUENTE: DGPNSD. Encuesta Estatal sobre Uso de Drogas en Enseñanzas Secundarias (ESTUDES) 1994-2006.

■ Policonsumo de sustancias psicoactivas

Los estudiantes que consumen drogas suelen consumir varias sustancias y no una sola. Esto se puede observar en la tabla 1.2.24, donde se muestra la proporción de consumidores de otras drogas entre los que habían consumido una determinada droga en los últimos 12 meses, y en la figura 1.2.9, donde se muestra el consumo de drogas en los últimos 30 días entre los estudiantes que habían consumido en ese periodo alcohol, tabaco, cannabis, éxtasis, cocaína y heroína.

Figura 1.2.9. Proporción de consumidores de drogas en los últimos 30 días que ha consumido otras drogas en ese periodo entre los estudiantes de Enseñanzas Secundarias de 14-18 años (porcentajes). España, 2006.



Existe una estrecha asociación entre el consumo de alcohol, tabaco y cannabis. En 2006 un 95,7% de los que habían consumido tabaco en el último año había consumido en el mismo periodo alcohol y un 67,6% cannabis. Entre los consumidores de cannabis un 76,8% había consumido tabaco, un 97,7% alcohol y un 12,7% cocaína. También existe asociación entre el consumo de los distintos psicoestimulantes (cocaína, éxtasis, anfetaminas) y los alucinógenos. Así, por ejemplo, entre los que habían consumido éxtasis en el último año un 75,5% había consumido también cocaína, un 58,2% anfetaminas, y un 52,9% alucinógenos. Por lo que respecta a los consumidores de cocaína, un 44,3% había consumido éxtasis y un 44,0% alucinógenos.

Tabla 1.2.24. Prevalencia de consumo de distintas drogas psicoactivas en los últimos 12 meses entre los estudiantes de Enseñanzas Secundarias de 14-18 años que han consumido en el mismo periodo cada una de las drogas consideradas en la cabecera de columna (porcentaje). España, 2006.

Prevalencia de consumo	Tabaco	Alcohol	Hipnosedantes*	Cannabis	Éxtasis	Alucinógenos	Anfetaminas	Cocaína	Heroína	I. volátiles	GHB
Nº	8.984	19.817	1.273	7.894	637	746	693	1.085	203	487	236
Tabaco	100	43,4	52,5	76,8	81,3	76,4	78,6	79,6	71,2	65,9	72,1
Alcohol	95,7	100	86,1	97,7	96,8	97,5	98,2	97,5	92,4	94,5	95,4
Hipnosedantes*	7,5	5,5	100	8,0	23,8	21,4	19,0	17,5	31,6	26,0	30,0
Cannabis	67,6	38,9	49,8	100	91,4	89,8	90,9	92,7	86,8	75,5	86,0
Éxtasis	5,8	3,1	11,9	7,4	100	45,2	53,5	44,3	72,2	37,6	82,2
Alucinógenos	6,4	3,7	12,5	8,5	52,9	100	48,9	37,1	68,6	41,6	73,8
Anfetaminas	6,1	3,4	10,4	8,0	58,2	45,4	100	44,0	64,6	32,3	74,7
Cocaína	8,5	5,3	14,9	12,7	75,5	53,9	68,8	100	85,0	43,1	83,9
Heroína	1,6	0,9	5,0	2,2	23,1	18,7	19,0	15,9	100	22,4	45,7
I. volátiles	3,6	2,3	10,0	4,7	28,8	27,2	22,7	19,3	53,7	100	44,1

* Tranquilizantes o pastillas para dormir sin receta médica.

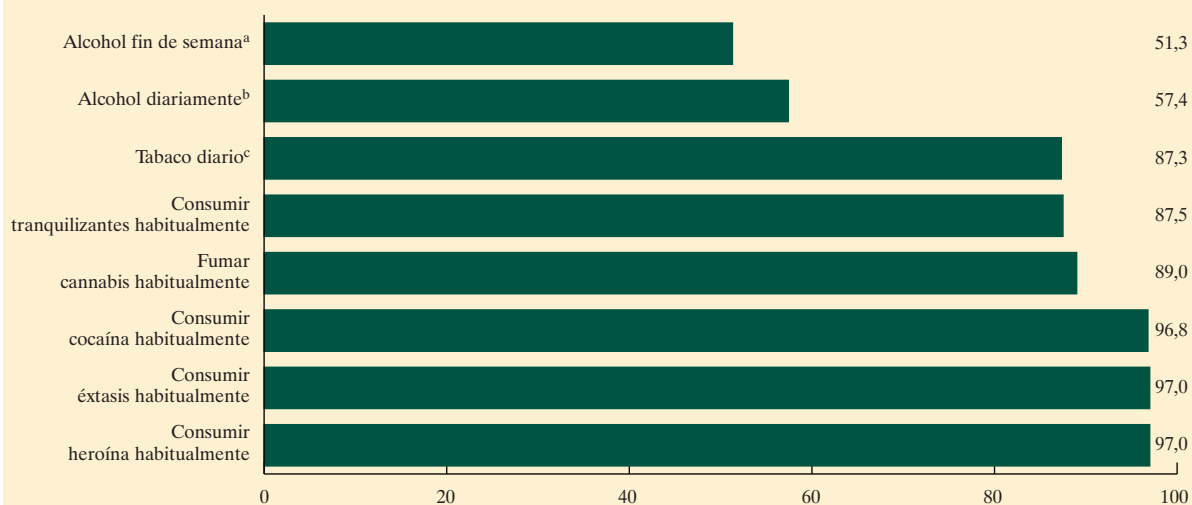
FUENTE: DGPNSD. Encuesta Estatal sobre Uso de Drogas en Enseñanzas Secundarias (ESTUDES) 1994-2006.

■ Riesgo percibido ante el consumo de drogas

En ESTUDES se incluyen preguntas sobre los problemas que a juicio de los estudiantes puede ocasionar el consumo de las diferentes sustancias. Estas preguntas permiten sondear el riesgo percibido ante distintas conductas de consumo de drogas, lo que puede ser un indicador indirecto de la evolución presente o futura de la prevalencia de consumo. Conforme aumenta el riesgo percibido ante el consumo de una droga, tiende a disminuir la extensión o la intensidad del consumo y viceversa. Por ello, se analiza la proporción de estudiantes que percibe alto riesgo ante determinadas conductas de consumo (porcentaje que piensa que una conducta dada puede provocar bastantes o muchos problemas).

En 2006 las conductas de consumo de drogas que los estudiantes de Enseñanzas Secundarias de 14 a 18 años asociaban a un menor riesgo eran tomar 5 ó 6 cañas/copas de bebidas alcohólicas en fin de semana, tomar 1 ó 2 cañas/copas diariamente, y tomar tranquilizantes o somníferos esporádicamente. Por el contrario las conductas asociadas a un mayor riesgo eran el consumo habitual (una vez a la

Figura 1.2.10. Proporción de estudiantes de Enseñanzas Secundarias de 14-18 años que piensan que esa conducta de consumo de drogas puede producir bastantes o muchos problemas (%). España, 2006.



Consumo habitual: 1 vez a la semana o más frecuentemente.

b) Tomar 1 ó 2 cañas/copas dada día

a) Tomar 5/6 cañas/copas en fin de semana.

c) Fumar un paquete de tabaco diario.

FUENTE: DGPNSD. Encuesta Estatal sobre Uso de Drogas en Enseñanzas Secundarias (ESTUDES). 2006

Tabla 1.2.25. Evolución del riesgo percibido asociado al consumo de sustancias psicoactivas entre los estudiantes de Enseñanzas Secundarias de 14-18 años (porcentajes). España, 1994-2006.

	1994		1996		1998		2000		2002		2004		2006	
	H	M	H	M	H	M	H	M	H	M	H	M	H	M
Número de encuestados	10.416	10.495	9.174	9.738	8.509	9.503	9.949	10.477	12.795	13.781	12.568	12.953	12.598	13.856
Porcentaje que piensa que esa conducta puede causar bastantes o muchos problemas														
Fumar tabaco diario ¹	74,7	79,1	72,8	77,4	75,7	79,9	75,1	79,5	76,7	80,8	78,2	82,3	84,9	89,3
Beber alcohol en fin de semana	39,8	47,7	40,6	49,4	40,3	48,7	41,5	48,3	41,1	48,1	36,8	45,7	48,7	53,6
Consumir alcohol a diario ²	46,3	54,6	43,7	52,9	41,7	49,4	39,4	48,4	38,7	47,9	36,8	45,7	52,3	61,9
Fumar hachís habitualmente	89,8	93,9	84,9	90,2	82,4	88,8	79,4	86,1	77,5	85,4	81,1	86,2	85,7	91,7
Tomar tranquilizantes/somníferos habitualmente	89,9	91,3	87,8	89,4	87,5	89,2	86,9	87,9	88,3	89,1	89,8	89,6	86,1	88,6
Consumir éxtasis habitualmente	96,6	97,9	96,2	97,9	96,3	97,5	95,0	95,9	96,4	97,1	97,1	97,3	95,8	98,0
Consumir cocaína habitualmente ³	98,1	99,0	96,9	98,3	96,7	98,0	96,3	97,5	96,9	97,8	97,5	98,1	95,6	97,9
Consumir heroína habitualmente	98,4	99,3	97,4	98,8	97,5	98,7	97,6	98,8	98,4	98,8	98,5	99,1	95,8	98,1

Nota: Los porcentajes están calculados sobre el número de casos con información.

1) Fumar un paquete de tabaco diario

2) Tomar una o dos cañas/copas cada día

3) En 2006 se preguntó por cocaína en polvo y en encuestas anteriores por cocaína en general

"Habitualmente": una vez por semana o más frecuentemente

FUENTE: DGPNSD. Encuesta Estatal sobre Uso de Drogas en Enseñanzas Secundarias (ESTUDES) 1994-2006.

semana o más frecuentemente) de heroína, éxtasis o cocaína (figura 1.2.10 y tabla 1.2.25). También se asociaba a un nivel importante de riesgo el consumo esporádico de estas tres últimas drogas, y en general consumir cualquier droga de comercio ilegal (Tabla 1.2.26.). El riesgo percibido por las mujeres era superior al percibido por los hombres, especialmente para el consumo de alcohol y el consumo de cannabis.

Tabla 1.2.26. Percepción de riesgo ante distintas conductas de consumo de drogas entre los estudiantes de Enseñanzas Secundarias de 14-18 años (porcentaje que piensa que esa conducta puede causar bastantes o muchos problemas). España, 2006.

Consumir cannabis esporádicamente	70,2
Consumir tranquilizantes esporádicamente	60,2
Consumir éxtasis esporádicamente	91,3
Consumir cocaína en polvo esporádicamente	90,8
Consumir heroína esporádicamente	92,0
Consumir tabaco diariamente (un paquete diario)	87,3
Consumir alcohol (5 ó 6 cañas/copas el fin semana)	51,3
Consumir alcohol (1 ó 2 cañas/copas cada día)	57,4
Consumir cannabis habitualmente	89,0
Consumir tranquilizantes habitualmente	87,5
Consumir éxtasis habitualmente	97,0
Consumir cocaína en polvo habitualmente	96,8
Consumir heroína habitualmente	97,0

Nota: Los porcentajes están calculados sobre el número de casos con información.

"Esporádicamente": una vez al mes o menos frecuentemente

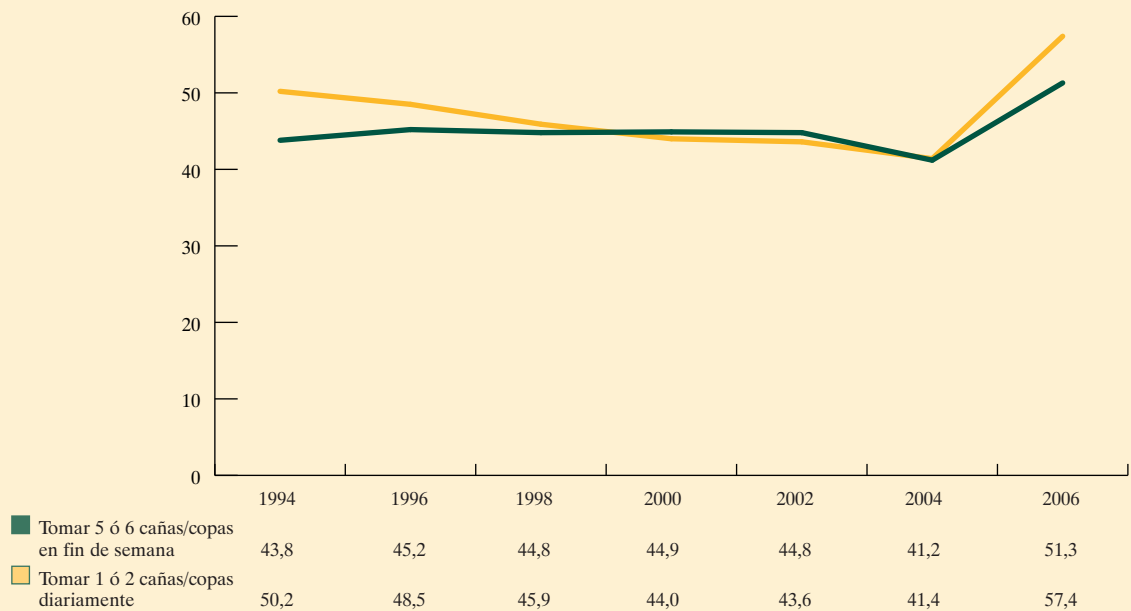
"Habitualmente": una vez por semana o más frecuentemente

FUENTE: DGPNSD. Encuesta Estatal sobre Uso de Drogas en Enseñanzas Secundarias (ESTUDES) 2006.

Por lo que respecta a las tendencias temporales, los datos de 2006 sobre el riesgo asociado al consumo esporádico hay que tomarlos con precaución, ya que cambió el formato de la pregunta, lo que seguramente afectó a las respuestas. De hecho, en 2006 se presentaron dos baterías de preguntas sobre la percepción de riesgo, la primera referida al riesgo ante el consumo esporádico de las diferentes drogas, y la segunda referida al riesgo ante el consumo habitual. En cambio, en años anteriores para cada droga se preguntaba por el riesgo ante el consumo esporádico, e inmediatamente después por el riesgo ante el consumo habitual. Este último planteamiento permitía una gradación de la apreciación del riesgo del consumo esporádico frente al habitual, que se pierde al utilizar las baterías de 2006. Por lo tanto, el importante aumento de la percepción de riesgo en todas las preguntas sobre consumo esporádico experimentado en 2006, y la escasa diferencia de la percepción de riesgo entre el consumo esporádico y el habitual, hay que atribuirlo más al cambio de formato de la pregunta que a cambios reales en el fenómeno que se mide. Por esta razón no se han utilizado las preguntas referidas al consumo esporádico para valorar la evolución temporal de la percepción del riesgo ante el consumo de las distintas drogas.

Sin embargo, sí pueden atribuirse a cambios en el fenómeno los aumentos de la percepción del riesgo ante el consumo habitual. En este sentido, en 2006 se observaron aumentos de la percepción del riesgo ante el consumo diario de tabaco o alcohol (tanto en fin de semana como diariamente) y ante el consumo habitual de cannabis (figuras 1.2.11 y 1.2.12).

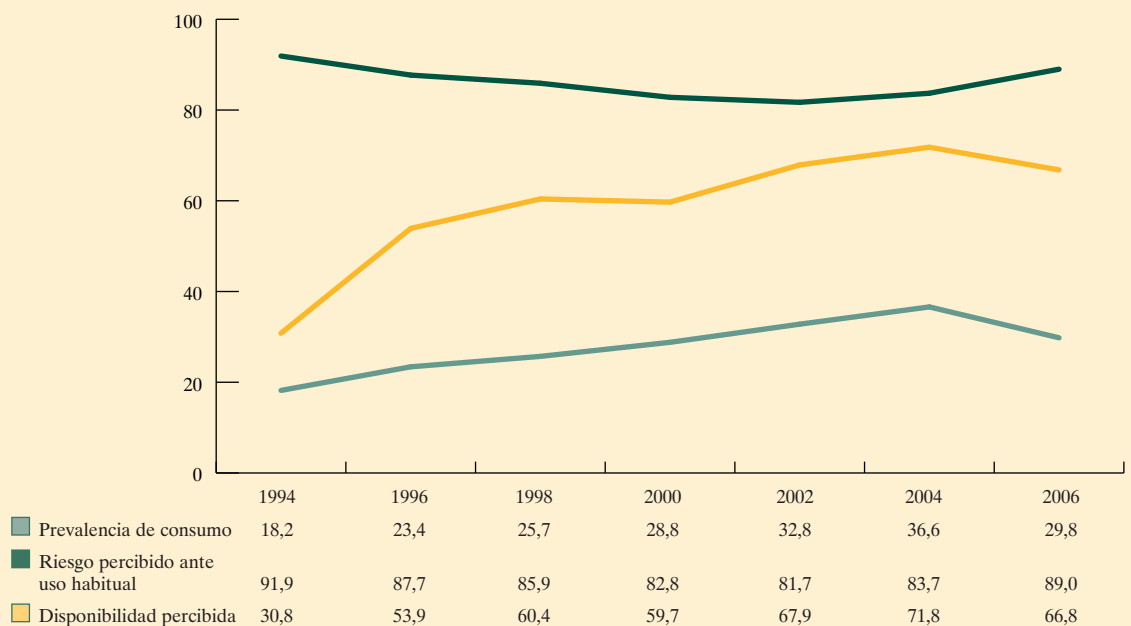
Figura 1.2.11. Evolución del riesgo percibido ante el consumo de alcohol diariamente y durante los fines de semana entre los estudiantes de Enseñanzas Secundarias de 14-18 años (%). España, 1994-2006.



Riesgo percibido : Proporción de encuestados que piensa que el consumo de 5 ó 6 caña/copas en fin de semana o de 1 ó 2 cañas/copas diariamente puede producir muchos o bastantes problemas.

FUENTE: DGPNSD. Encuesta Estatal sobre Uso de Drogas en Enseñanzas Secundarias (ESTUDES). 1994- 2006.

Figura 1.2.12. Evolución de la prevalencia de consumo de cannabis en los últimos 12 meses, del riesgo percibido ante su consumo y de la disponibilidad percibida de cannabis entre los estudiantes de Enseñanzas Secundarias de 14-18 años (%). España, 1994-2006.



Riesgo percibido: Proporción de encuestados que piensa que el consumo habitual de cannabis puede producir muchos o bastantes problemas.

Disponibilidad percibida: Proporción de encuestados que piensa que sería fácil o muy fácil conseguir cannabis si quisiera

FUENTE: DGPNSD. Encuesta Estatal sobre Uso de Drogas en Enseñanzas Secundarias (ESTUDES). 1994-2006.

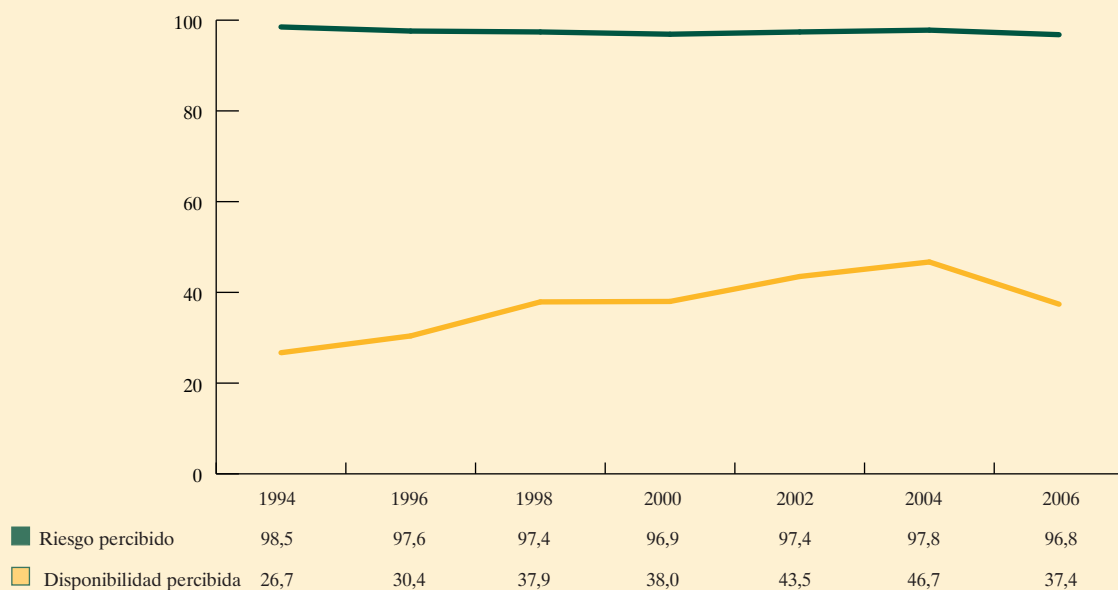
■ Disponibilidad de drogas percibida por los encuestados

Se denomina disponibilidad percibida al grado de facilidad/dificultad para conseguir u obtener las distintas drogas expresado por los encuestados. Se trata de un factor que suele estar relacionado con el consumo, de forma que las sustancias más disponibles suelen ser las más consumidas y viceversa. El indicador utilizado para valorarla es la proporción de estudiantes que piensan que obtener cada droga considerada es relativamente fácil o muy fácil.

En 2006 las drogas percibidas por los estudiantes como las más disponibles o accesibles eran las de comercio legal y el cannabis. En este sentido, un 91,2% de los estudiantes pensaban que les sería fácil o muy fácil conseguir bebidas alcohólicas si quisieran, un 58,9% tranquilizantes o somníferos, y un 66,8% cannabis (Tabla 1.2.27).

Por lo que respecta a la evolución temporal de la disponibilidad percibida de drogas entre 2004 y 2006 se observa un descenso generalizado de la disponibilidad percibida de todas las drogas (figura 1.2.14). En el caso de algunas drogas, como el cannabis y la cocaína, los descensos son muy importantes y aparecen por primera vez tras un ascenso continuado desde 1994 (figuras 1.2.12 y 1.2.13). En el caso de otras drogas, como heroína, anfetaminas, éxtasis y alucinógenos continúa la tendencia descendente que ya se manifestaba en 2004. El menor descenso en la disponibilidad percibida afecta al alcohol (Tabla 1.2.27).

Figura 1.2.13. Riesgo percibido ante el consumo habitual de cocaína y disponibilidad de cocaína percibida entre los estudiantes de Enseñanzas Secundarias de 14-18 años (%). España, 1994-2006.



Riesgo percibido: Proporción de encuestados que piensa que el consumo habitual de cocaína puede producir muchos o bastantes problemas.

Disponibilidad percibida: Proporción de encuestados que piensa que sería fácil o muy fácil conseguir cocaína si quisiera.

FUENTE: DGPNSD. Encuesta Estatal sobre Uso de Drogas en Enseñanzas Secundarias (ESTUDES). 1994-2006.

Tabla 1.2.27. Evolución de la disponibilidad percibida de sustancias psicoactivas entre los estudiantes de Enseñanzas Secundarias de 14-18 años (porcentajes). España, 1996-2006.

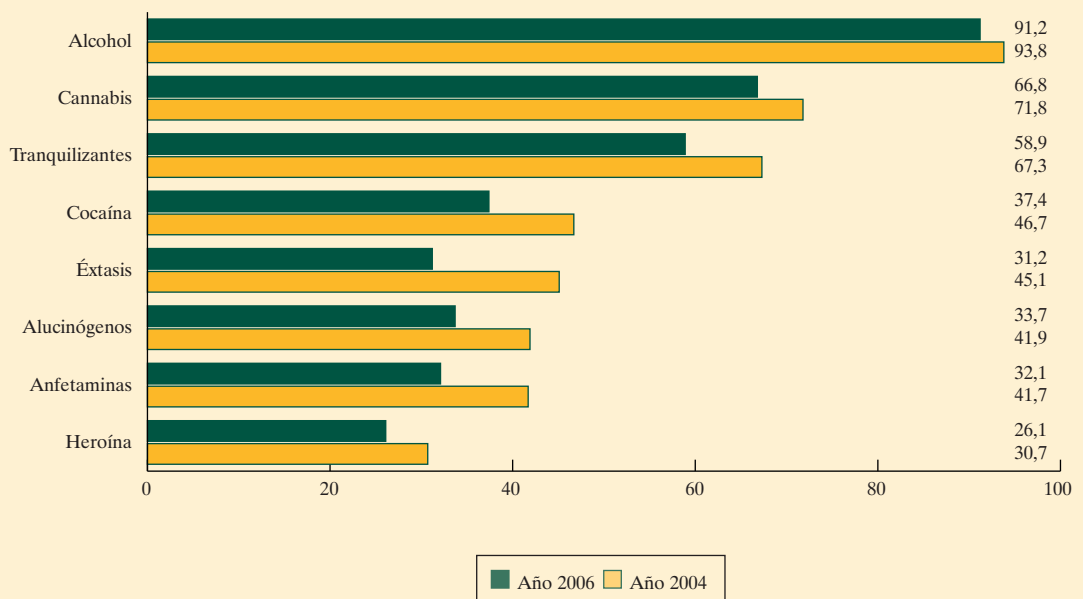
	1994	1996	1998	2000	2002	2004	2006
Número de encuestados	20.789	18.966	18.085	20.450	26.576	25.521	26.454
Porcentaje que piensa que es fácil/muy fácil conseguir cada droga							
Bebidas alcohólicas	93,8	89,0	90,5	91,3	92,0	93,8	91,2
Tranquilizantes/pastillas para dormir	55,9	65,9	65,9	67,2	67,6	67,3	58,9
Hachís/marihuana	30,8	53,9	60,4	59,7	67,9	71,8	66,8
Cocaína ¹	26,7	30,4	37,9	38,0	43,5	46,7	37,4
Heroína	48,0	25,6	29,1	28,1	32,0	30,7	26,1
Anfetaminas	43,9	40,1	39,7	40,2	45,4	41,7	32,1
Éxtasis	46,3	42,6	39,8	43,8	50,0	45,1	31,2
Alucinógenos	26,2	40,1	39,2	41,4	45,3	41,9	33,7
Inhalables volátiles	61,4	54,8	54,2	51,6	54,1	51,1	-

Nota: Los porcentajes están calculados sobre el número de casos con información.

1: En 2006 se preguntó por cocaína en polvo y en encuestas anteriores por cocaína en general

FUENTE: DGPNSD. Encuesta Estatal sobre Uso de Drogas en Enseñanzas Secundarias (ESTUDES) 1994-2006.

Figura 1.2.14. Proporción de estudiantes de Enseñanzas Secundarias de 14-18 años que piensan que les sería fácil o muy fácil conseguir cada droga si quisieran (%). España, 2004-2006.



FUENTE: DGPNSD. Encuesta Estatal sobre Uso de Drogas en Enseñanzas Secundarias (ESTUDES). 2004-2006.

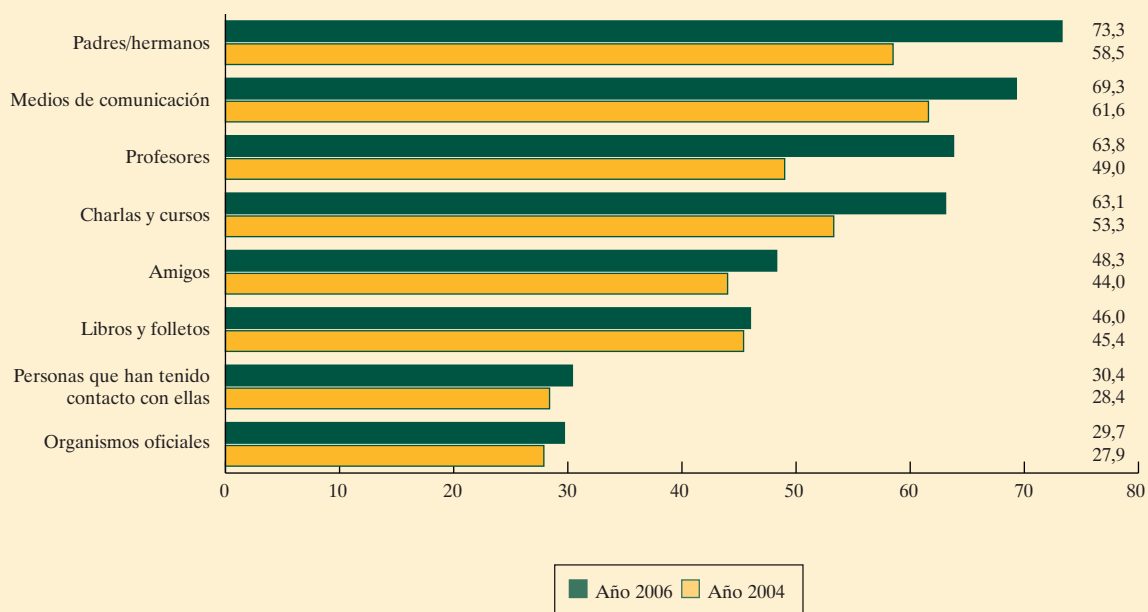
■ Información sobre drogas recibida

En 2006 una amplia mayoría de los estudiantes (86,5%) se consideraba suficiente o perfectamente informado sobre las drogas, sus efectos y los problemas asociados. Las principales vías por las que los estudiantes recibían información eran los padres, los medios de comunicación y los profesores. También un alto porcentaje señalaba haber recibido charlas o cursos sobre el tema (figura 1.2.15).

Había aumentado la proporción de los estudiantes que declaraba haber recibido información por parte de padres y hermanos, y de profesores, con respecto a años anteriores. En 2006 la proporción de estudiantes que afirmaba haber recibido información de los profesores era del 63,8% frente a un 49% en 2004. En el mismo sentido un 74,2% de los estudiantes declaraba haber recibido información sobre el consumo de drogas en clase, porcentaje que superaba al de años anteriores (65,6% en 2002 y 72,5% en 2004).

En cuanto a las vías preferentes por las que los estudiantes deseaban recibir información sobre drogas en 2006 destacaban los profesionales sanitarios (50,7%), las charlas y cursos sobre el tema (46,1%) y las personas que habían tenido contacto con las drogas (41,3%).

Figura 1.2.15. Proporción de estudiantes de Enseñanzas Secundarias de 14-18 años que ha recibido información por cada una de las vías mencionadas (%). España, 2004-2006.



FUENTE: DGPNSD. Encuesta Estatal sobre Uso de Drogas en Enseñanzas Secundarias (ESTUDES). 2004-2006.

■ Consumo de drogas en el grupo de iguales

El consumo de drogas entre los estudiantes se realiza habitualmente en el contexto del ocio y en grupo. En la encuesta se les preguntaba si los amigos con los que salían y se relacionaban habían consumido las diferentes drogas. En 2006 el alcohol, el tabaco y después el cannabis eran las sustancias que una mayor proporción de estudiantes afirmaba que consumían todos o la mayoría de sus amigos. Así, un 54,9% de los estudiantes afirmaba que todos o la mayoría de sus amigos habían tomado bebidas alcohólicas en los últimos 30 días, un 33,2% tabaco y un 14,7% cannabis. Por otra parte, el consumo o no de drogas por parte de los amigos puede influir en el consumo propio. Como se puede observar en la tabla 1.2.28, las prevalencias de consumo de drogas de los estudiantes en que todos o la mayoría de sus amigos las consumían eran muy superiores a las de los estudiantes en que sólo unos pocos amigos las consumían.

Tabla 1.2.28. Conductas de consumo de drogas en los últimos 30 días entre los estudiantes de Enseñanzas Secundarias de 14-18 años según la proporción de amigos que tuvieron la misma conducta en el mismo periodo (porcentaje). España, 1996-2006.

	La mayoría o todos los amigos tuvieron la misma conducta en el mismo período	Sólo unos pocos amigos o ninguno tuvieron la misma conducta en el mismo período
Consumo de bebidas alcohólicas en los últimos 30 días	79,4	32,1
Borracheras en los últimos 30 días	60,8	16,3
Consumo de tabaco en los últimos 30 días	56,7	13,5
Consumo de cannabis en los últimos 30 días	66,1	12,1
Consumo de cocaína en polvo en los últimos 30 días	36,5	1,4