

# ESTADÍSTICAS 2017

Alcohol, tabaco y drogas ilegales en España

OBSERVATORIO ESPAÑOL DE LAS DROGAS Y LAS ADICCIONES

**INDICADOR MORTALIDAD  
POR REACCIÓN AGUDA A SUSTANCIAS PSICOACTIVAS,  
1983-2015**



GOBIERNO  
DE ESPAÑA

MINISTERIO  
DE SANIDAD, SERVICIOS SOCIALES  
E IGUALDAD

SECRETARÍA DE ESTADO  
DE SERVICIOS SOCIALES  
E IGUALDAD

DELEGACIÓN DEL GOBIERNO  
PARA EL PLAN NACIONAL SOBRE DROGAS

## GESTIÓN, ANÁLISIS Y REDACCIÓN

Observatorio Español de las Drogas y las Adicciones (OEDA).

Delegación del Gobierno para el Plan Nacional sobre Drogas (DGPNSD).

Rosario SENDINO. Directora de la Unidad de Sistemas de Información y Documentación Adjunta al Delegado del Gobierno.

Elena ÁLVAREZ. Begoña BRIME. Noelia LLORENS. Aurora RUIZ. Eva SÁNCHEZ.

## RESPONSABLES EN LAS COMUNIDADES/CIUDADES AUTÓNOMAS

### Andalucía

Fernando ARENAS

Mercedes SUÁREZ

Rosario BALLESTA

Izaskun BILBAO

### Aragón

Carmen BARANGUAN

Laura JOSÉ

### Asturias

José Ramón HEVIA

José Antonio GONZÁLEZ

### Baleares

Juana VANRELL

Francisca BIBILONI

### Canarias

Baltasar FERNÁNDEZ

Amelia M<sup>a</sup> HERNÁNDEZ

Luz Marina MORENO

### Cantabria

Ángela HIGUERA

Antonia RUEDA

Carmen DIEGO

### Castilla-La Mancha

Berta HERNÁNDEZ

Carmen DE PEDRO

Carlos ALONSO

### Castilla y León

Ana SÁNCHEZ

Susana REDONDO

Alexander VELÁZQUEZ

### Cataluña

Xavier ROCA

Xavier MAJO

M. Teresa BRUGAL

### Extremadura

Antonia María VAS

M<sup>a</sup> Pilar MORCILLO

### Galicia

Sergio VEIGA

Jaime FRAGA

Sara FERREIRA

### Madrid

Ana RUIZ

M<sup>a</sup> Angeles GUTIÉRREZ

### Murcia

Andrés ALCARAZ

Pedro PARDO

### Navarra

Miguel MARTÍNEZ

Raquel GONZÁLEZ

### País Vasco

Nieves RODRÍGUEZ-SIERRA

### La Rioja

Cristina NUEZ

### Comunidad Valenciana

M<sup>a</sup> Jesús MATEU

Francisco VERDÚ

### Ceuta

Miguel Ángel MANCILLA

### Melilla

Luisa Fernanda HERMOSO

## AGRADECIMIENTOS

El Observatorio Español de las Drogas y las Adicciones y la Delegación del Gobierno para el Plan Nacional sobre Drogas quieren agradecer su contribución a este informe a:

- Coordinadores de los departamentos autonómicos de drogas, los trabajadores de los sistemas de información sobre drogas en las Comunidades Autónomas; así como a todas las instituciones y personas que aportan rutinariamente información al sistema, en particular a los centros de tratamientos de drogas, los servicios de urgencia hospitalarios, los institutos de medicina legal, las unidades de tratamiento de Instituciones Penitenciarias, los laboratorios de toxicología y los centros educativos de enseñanzas secundarias.
- Instituto Nacional de Toxicología y Ciencias Forenses. Ministerio de Justicia.
- Ministerio de Educación, Cultura y Deporte y Departamentos de Educación de las Comunidades Autónomas.

## INFORMACIÓN DEL OBSERVATORIO ESPAÑOL DE LAS DROGAS Y LAS ADICCIONES (OEDA)

Dirección: Delegación del Gobierno para el Plan Nacional sobre Drogas. Plaza de España, 17 - 28008 Madrid

Teléfono: 91 822 00 00 - Fax: 91 822 61 08

Correo electrónico: cendocupnd@msssi.es

Internet: <http://www.pnsd.msssi.gob.es/>

## EDITA Y DISTRIBUYE

© MINISTERIO DE SANIDAD, SERVICIOS SOCIALES E IGUALDAD  
Centro de Publicaciones

© SECRETARÍA DE ESTADO DE SERVICIOS SOCIALES E IGUALDAD  
Delegación del Gobierno para el Plan Nacional sobre Drogas

NIPO: 680-16-001-3

# ÍNDICE

## 2.3. Indicador Mortalidad por reacción aguda a sustancias psicoactivas, 1983-2015

4

- 2.3.1. Número de defunciones por consumo de sustancias psicoactivas, según diferentes fuentes de información. España, 1983-2015 . . . . . 4

### Registro Específico de Mortalidad por reacción aguda a sustancias psicoactivas

---

- 2.3.2. Características de los fallecidos por reacción aguda tras el consumo de sustancias psicoactivas. España, 2003-2015 . . . . . 5
- 2.3.3. Porcentaje de muertes por reacción aguda tras el consumo de sustancias psicoactivas, según el tipo de sustancia detectado en el análisis toxicológico. España, 1983-2015 . . . . . 6
- 2.3.4. Número de fallecidos por reacción aguda tras el consumo de sustancias psicoactivas, según el tipo de sustancias/metabolitos identificado mediante análisis toxicológico. España, 2004-2015 . . . . . 7
- 2.3.5. Evolución del porcentaje de fallecidos en los que se detecta metadona (metadona, sólo metadona, y metadona y no otro opioide —aunque haya otras sustancias—). España, 2005-2015 . . . . . 7
- 2.3.6. Evolución del porcentaje de fallecidos por reacción aguda tras el consumo de sustancias psicoactivas en los que se detecta cocaína (sólo cocaína, cocaína y no opioides, cocaína y alcohol). España, 1985-2015 . . . . . 8
- 2.3.7. Distribución de los fallecidos en los que se detecta cocaína en función de otras sustancias detectadas. España, 2015 . . . . . 8
- 2.3.8. Evolución del porcentaje de fallecidos por reacción aguda tras el consumo de sustancias psicoactivas en los que se detecta opioides (sólo opioides, opioides y no cocaína, opioides y cocaína). España, 1984-2015 . . . . . 9
- 2.3.9. Distribución de los fallecidos en los que se detecta opioides en función de otras sustancias detectadas. España, 2015 . . . . . 9
- 2.3.10. Evolución del porcentaje de fallecidos en los que se detecta metadona (metadona, sólo metadona, metadona y no otro opioide —independientemente de otras sustancias— y sólo metadona y benzodiazepinas). España, 1996-2015 . . . . . 10

### Registro General de Mortalidad

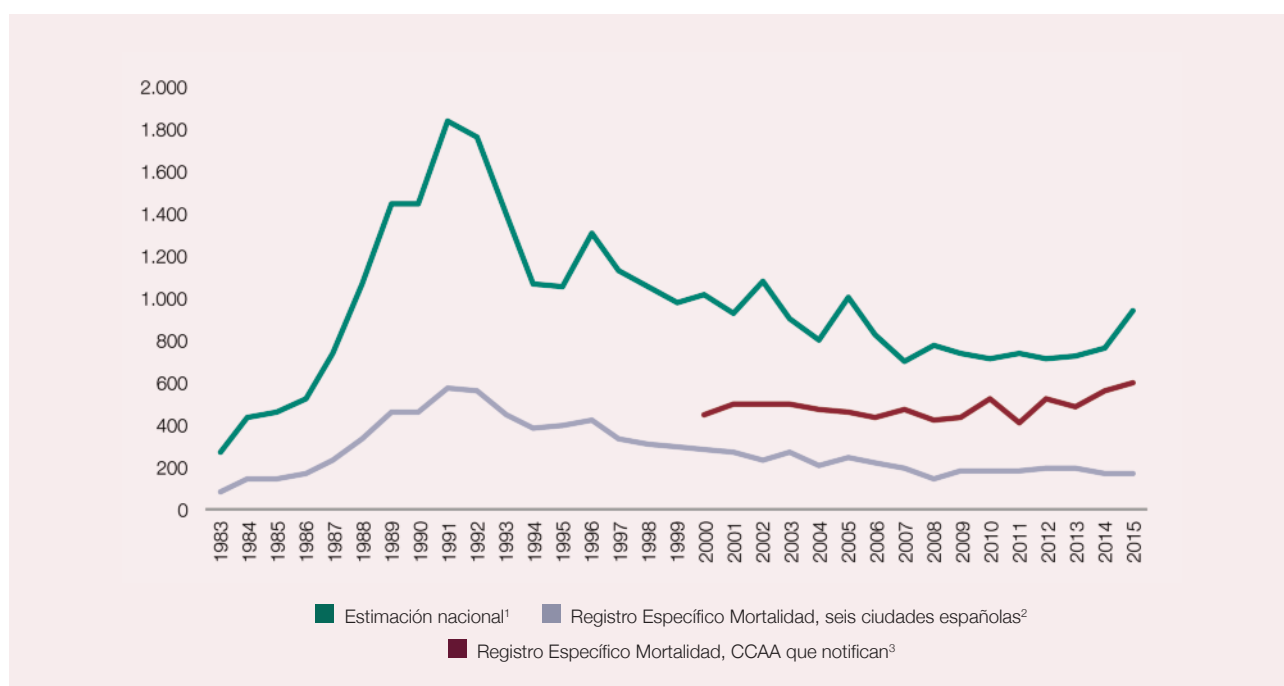
---

- 2.3.11. Evolución del número de muertes por consumo de sustancias psicoactivas, según sexo. España, 1999-2015 . . . . . 11
- 2.3.12. Evolución del número de defunciones por consumo de sustancias psicoactivas, según edad. España, 1999-2015 . . . . . 11

## 2.3. Indicador Mortalidad por reacción aguda a sustancias psicoactivas, 1983-2015. Mortalidad relacionada con drogas

### 2.3.1.

Número de defunciones por consumo de sustancias psicoactivas, según diferentes fuentes de información. España, 1983-2015.



	1983	1984	1985	1986	1987	1988	1989	1990	1991	1992	1993	1994	1995	1996	1997	1998	
Estimación nacional <sup>1</sup>	266	440	453	516	741	1.067	1.440	1.440	1.833	1.760	1.399	1.067	1.051	1.310	1.127	1.049	
Seis ciudades españolas <sup>2</sup>	82	139	143	163	234	337	455	455	579	558	444	388	395	421	339	306	
	1999	2000	2001	2002	2003	2004	2005	2006	2007	2008	2009	2010	2011	2012	2013	2014	2015
Estimación nacional <sup>1</sup>	972	1.012	923	1.079	900	796	1.004	820	703	773	739	706	736	707	727	767	936
Seis ciudades españolas <sup>2</sup>	291	284	268	229	270	212	242	218	188	139	181	182	181	195	196	172	171
CCAA que notifican <sup>3</sup>	-	444	496	496	493	468	455	428	475	424	438	517	408	519	489	556	600

1. Datos elaborados por el Observatorio Español de las Drogas y las Adicciones (OEDA) a partir de datos del Registro General de Mortalidad. Instituto de Estadística.

2. Selección de seis ciudades correspondientes con los partidos judiciales de Barcelona, Bilbao, Madrid, Sevilla, Valencia y Zaragoza.

3. Comunidades Autónomas que declaran al Indicador mortalidad (50% de la población de España).

Hasta 1995, sólo se recogían las muertes por reacción aguda a opioides o cocaína.

FUENTE: Observatorio Español de las Drogas y las Adicciones (OEDA).

## 2.3.2.

### Características de los fallecidos por reacción aguda tras el consumo de sustancias psicoactivas. España\*, 2003-2015.

	2003	2004	2005	2006	2007	2008	2009	2010	2011	2012	2013	2014	2015
Número de fallecidos	493	468	455	428	475	424	438	517	453	519	489	556	600
Casos con información toxicológica	490	466	455	428	475	424	427	517	408	478	437	520	518
Sexo (%)													
Varones	85,3	83,9	86,3	84,3	87,4	85,6	84,5	83,9	82,1	85,7	80,7	80,9	80,6
Mujeres	14,7	16,1	13,7	15,7	12,6	14,4	15,5	16,1	17,9	14,3	19,3	19,1	19,4
Edad media (años)	35,3	37,0	36,1	37,2	38,2	38,1	38,3	39,8	40,2	42,0	42,7	44,3	43,6
Grupo de edad (años)													
15-19	0,8	1,3	1,4	0,9	0,6	1,9	0,7	0,4	1,2	0,4	0,2	0,7	0,8
20-24	6,7	4,1	6,2	4,2	4,3	6,1	6,4	2,5	5,0	2,9	1,4	1,5	2,7
25-29	14,6	11,9	11,2	12,9	9,7	10,6	8,0	7,9	6,0	6,7	7,6	4,7	4,7
30-34	22,6	20,5	20,0	18,0	17,6	16,3	17,4	12,4	12,2	11,6	13,1	10,4	9,3
35-39	28,2	27,9	28,9	23,8	24,1	22,2	18,9	25,5	19,9	15,8	15,7	13,8	18,3
40-44	16,9	19,2	20,7	21,3	22,2	19,8	24,9	24,8	21,4	22,4	19,6	17,7	16,5
≥45	10,2	15,1	11,6	18,9	21,5	23,1	23,7	26,5	34,0	40,3	42,3	51,2	47,7
Estado civil(%)													
Soltero	69,4	68,9	68,7	72,0	62,8	61,4	67,3	61,0	63,6	65,4	61,3	59,3	64,8
Casado	19,0	15,6	16,4	12,2	19,1	16,8	15,4	21,6	18,2	20,7	18,9	14,5	17,8
Separado/Divorciado	10,5	14,4	13,7	13,6	17,4	18,9	15,0	15,9	16,2	12,8	18,9	23,1	16,5
Viudo	1,0	1,1	1,1	2,2	0,7	2,9	2,3	1,5	2,0	1,1	1	3,1	0,9
Procedencia del cadáver (%)													
Domicilio	54,5	55,2	58,1	52,3	60,6	60,0	61,9	64,3	68,6	69,6	71,7	74,4	72,6
Hotel-Pensión	5,3	5,1	6,2	5,8	4,6	3,9	5,9	4,3	2,8	2,0	2,1	2,4	3,3
Calle	18,5	17,4	13,5	20,1	13,1	15,8	11,8	14,0	11,1	12,3	9,1	10,1	8,2
Local público	1,8	1,3	2,5	4,8	2,4	1,7	2,8	2,6	2,6	1,2	2,5	0,9	2,1
Hospital	10,6	9,5	6,4	7,7	5,7	6,8	6,1	3,9	5,1	5,6	5,6	5,5	5,9
Cárcel	1,1	3,5	4,8	3,9	3,7	4,9	4,0	3,7	4,9	4,0	3,1	1,5	3,1
Otra	8,2	8,1	8,5	5,3	9,8	7,0	7,3	7,1	4,9	5,4	6	5,1	4,7
Evidencias de consumo reciente (%)													
Sí	85,6	92,6	94,4	92,4	85,3	89,0	90,4	77,4	89,9	76,6	85,8	81,8	84,9
No	14,4	7,4	5,6	7,6	14,7	11,0	9,6	22,6	10,1	23,4	14,2	18,2	15,1
Evidencia de suicidio (%)													
Sí	12,1	8,8	5,7	10,8	8,8	9,0	8,5	9,7	12,4	8,1	11,1	20,3	26,4
No	87,9	91,2	94,3	89,2	91,2	91,0	91,5	90,3	87,6	91,9	88,9	79,7	73,6
Signos recientes venopunción (%)													
Sí	53,3	43,0	51,7	40,6	35,2	35,4	39,2	29,6	16,3	14,9	16,2	12,5	13,5
No	46,7	57,0	48,3	59,4	64,8	64,6	60,8	70,4	83,7	85,1	83,8	87,5	86,5
Muerte causada por patología previa agravada por el consumo de sustancias psicoactivas (%)													
Sí	35,4	32,6	35,5	28,6	20,4	26,6	30,9	31,4	37,2	37,4	36,0	35,4	27,0
No	64,6	67,4	64,5	71,4	79,6	73,4	69,1	68,6	62,8	62,6	64,0	64,6	73,0
Anticuerpos anti-VIH (%)													
Positivo	42,7	40,6	42,8	36,9	37,4	40,7	41,1	34,4	39,2	37,8	31,5	27,2	26,2
Negativo	57,3	59,4	57,2	63,1	62,6	59,3	58,9	65,6	60,8	62,2	68,5	72,8	73,8

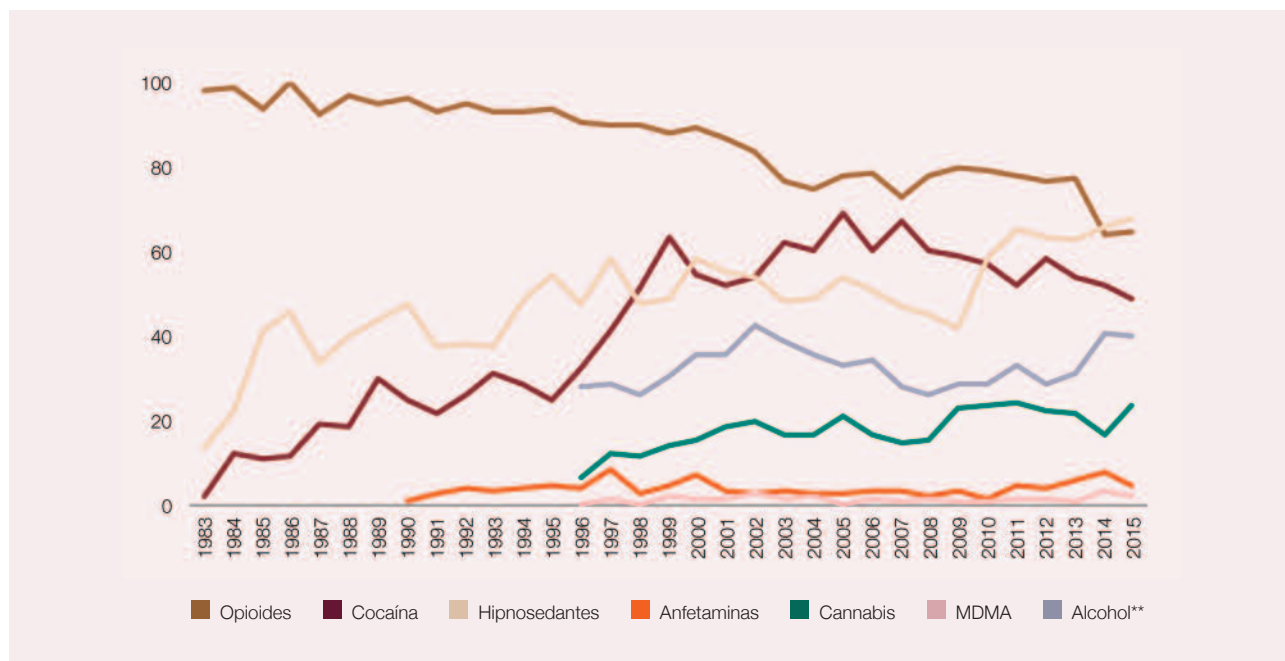
\* Se incluyen datos de todas las áreas geográficas monitorizadas por el indicador.

\*\* El número de fallecidos incluye 45 casos de Galicia de los que no se disponía de información desagregada por sustancias.

FUENTE: OEDA. Indicador Mortalidad por reacción aguda a sustancias psicoactivas. Registro Específico de Mortalidad por reacción aguda a sustancias psicoactivas.

### 2.3.3.

Porcentaje de muertes por reacción aguda tras el consumo de sustancias psicoactivas, según el tipo de sustancia detectado en el análisis toxicológico. España\*, 1983-2015.



	1983	1984	1985	1986	1987	1988	1989	1990	1991	1992	1993	1994	1995	1996	1997	1998	
Opioides	98,0	98,8	93,9	100,0	92,4	96,6	94,8	96,0	93,1	94,9	92,8	92,9	93,4	90,4	89,8	90,1	
Cocaína	2,0	12,5	11,0	11,5	19,3	18,4	29,6	24,8	21,6	26,0	30,9	28,8	24,7	32,7	41,4	51,2	
Hipnosedantes	13,7	22,5	41,5	46,0	33,8	40,2	43,8	47,4	37,2	37,9	37,4	48,4	54,8	47,7	58,6	47,4	
Anfetaminas	-	-	-	-	-	-	-	1,0	2,9	3,8	3,2	4,3	4,9	4,0	8,6	2,8	
Cannabis	-	-	-	-	-	-	-	-	-	-	-	-	-	6,5	12,2	11,3	
MDMA	-	-	-	-	-	-	-	-	-	-	-	-	-	0,1	1,5	0,0	
Alcohol	-	-	-	-	-	-	-	-	-	-	-	-	-	27,7	28,6	26,2	
	1999	2000	2001	2002	2003	2004	2005	2006	2007	2008	2009	2010	2011	2012	2013	2014	2015
Opioides	88,0	89,4	86,8	83,8	76,7	74,9	78,2	78,7	72,8	77,7	79,8	79,1	77,9	76,6	77,3	64,0	64,7
Cocaína	63,3	54,4	51,7	54,2	62,2	60,1	69,2	60,0	67,0	60,2	59,1	57,3	52,2	58,6	54,1	51,7	48,8
Hipnosedantes	48,8	58,5	55,2	54,0	48,0	48,7	54,1	50,7	46,9	45,1	42,2	58,4	65,0	63,2	62,8	65,8	68,0
Anfetaminas	4,5	6,9	3,4	2,9	3,1	2,6	2,6	3,6	3,6	2,2	3,5	1,5	4,7	3,8	6,2	7,9	4,4
Cannabis	14,3	15,2	18,7	20,0	16,7	16,7	20,9	16,8	14,6	15,6	22,8	23,8	24,5	22,4	21,6	16,5	23,4
MDMA	1,8	1,6	1,5	2,5	1,6	1,9	0,4	1,7	1,1	1,4	1,1	0,8	1,7	1,7	1,1	3,5	2,3
Alcohol	30,5	35,5	35,3	42,5	39,0	35,8	33,0	34,3	27,8	25,9	28,8	28,8	33,3	28,9	31,2	40,8	39,8

\* Comunidades/Ciudades Autónomas que declaran al Indicador Mortalidad.

\*\* El alcohol solo se registra cuando aparece con otras sustancias.

FUENTE: OEDA. Indicador Mortalidad por reacción aguda a sustancias psicoactivas. Registro Específico de Mortalidad por reacción aguda a sustancias psicoactivas.

### 2.3.4.

Número de fallecidos por reacción aguda tras el consumo de sustancias psicoactivas, según el tipo de sustancias/metabolitos identificado mediante análisis toxicológico. España\*, 2004-2015.

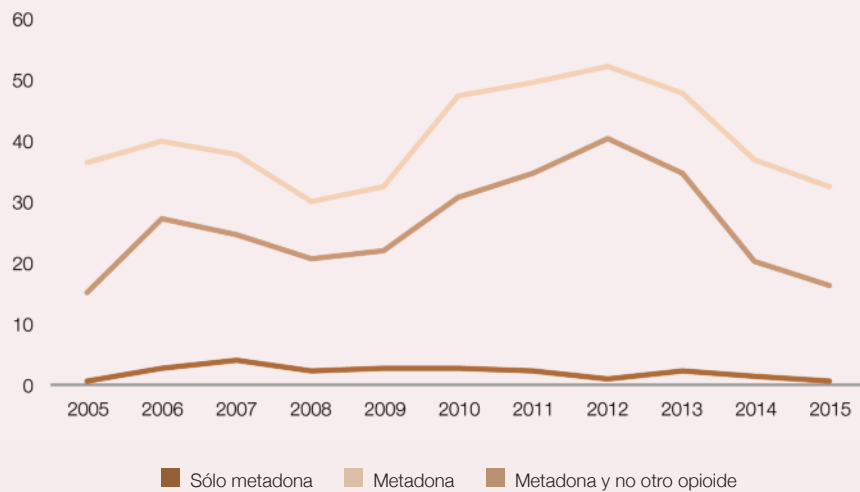
	2004	2005	2006	2007	2008	2009	2010	2011	2012	2013	2014	2015
Opioides	349	356	337	346	329	341	409	318	366	336	333	335
Cocaína	280	315	257	318	255	252	296	213	280	235	269	253
Hipnosedantes	227	246	217	223	191	180	302	265	302	273	342	352
Anfetaminas	12	12	15	17	9	15	8	19	18	27	41	23
Cannabis	78	95	72	69	66	97	123	100	107	94	86	121
MDMA	9	2	7	5	6	5	4	7	8	5	18	12
Alcohol	167	150	147	132	110	123	149	136	138	136	212	206
Nº de defunciones con información toxicológica	466	455	428	475	424	427	517	408**	478	437	520	518
Número total de fallecidos	468	455	428	475	424	438	517	453	519	489	556	600

\* Comunidades/Ciudades Autónomas que declaran al Indicador Mortalidad.

FUENTE: OEDA. Indicador Mortalidad por reacción aguda a sustancias psicoactivas. Registro Específico de Mortalidad por reacción aguda a sustancias psicoactivas.

### 2.3.5.

Evolución del porcentaje de fallecidos en los que se detecta metadona (metadona, sólo metadona, y metadona y no otro opioide —aunque haya otras sustancias—). España\*, 2005-2015.



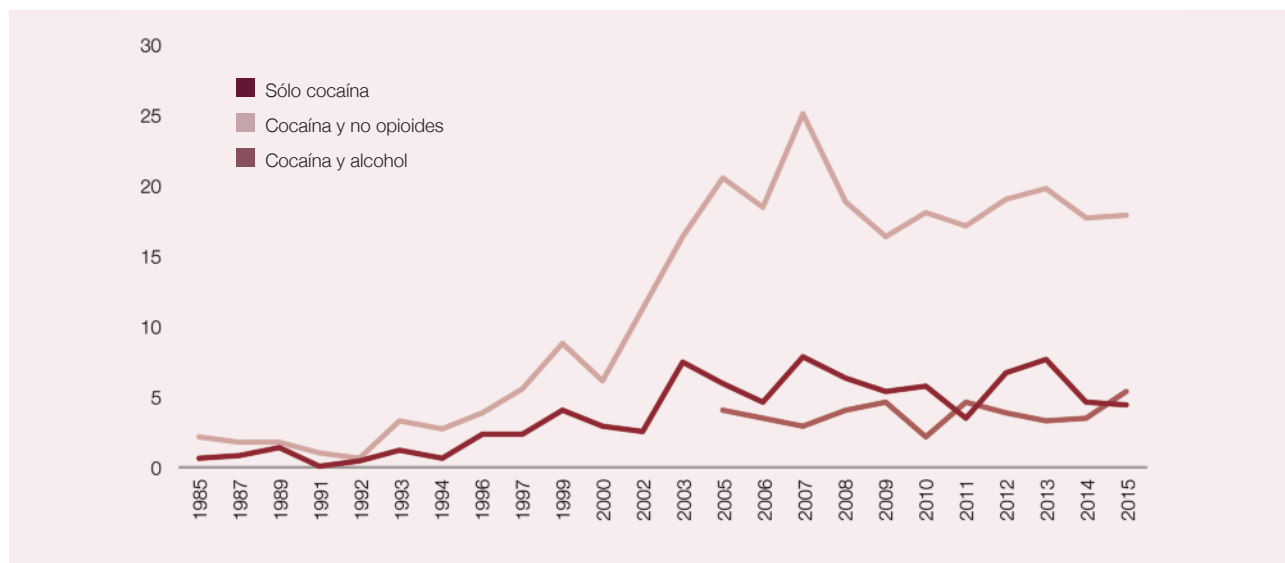
	2005	2006	2007	2008	2009	2010	2011	2012	2013	2014	2015
Sólo metadona	0,6	2,8	4,2	2,4	2,6	2,7	2,2	1,1	2,1	1,5	0,6
Metadona	36,5	39,8	37,5	30,0	32,4	47,4	49,7	52,2	47,8	36,9	32,4
Metadona y no otro opioide	15,1	27,4	24,4	20,6	21,9	30,7	34,6	40,2	34,8	20,0	16,4

\* Comunidades/Ciudades Autónomas que declaran al Indicador Mortalidad.

FUENTE: OEDA. Indicador Mortalidad por reacción aguda a sustancias psicoactivas. Registro Específico de Mortalidad por reacción aguda a sustancias psicoactivas.

### 2.3.6.

Evolución del porcentaje de fallecidos por reacción aguda tras el consumo de sustancias psicoactivas en los que se detecta cocaína (sólo cocaína, cocaína y no opioides, cocaína y alcohol). España\*, 1985-2015.



	1985	1987	1989	1991	1992	1993	1994	1996	1997	1999	2000	2002
Cocaína y no opioides (independientemente de otras sustancias, incluye solo cocaína)	2,1	1,7	1,8	1	0,6	3,3	2,8	3,9	5,5	8,8	6,1	11,3
Sólo cocaína (sin ninguna otra sustancia)	0,7	0,9	1,3	0	0,4	1,2	0,6	2,3	2,4	4,1	2,9	2,6
Sólo cocaína y alcohol	-	-	-	-	-	-	-	-	-	-	-	-
	2003	2005	2006	2007	2008	2009	2010	2011	2012	2013	2014	2015
Cocaína y no opioides (independientemente de otras sustancias, incluye solo cocaína)	16,4	20,4	18,5	25,1	18,9	16,4	18,0	17,2	19,0	19,7	17,7	18,0
Sólo cocaína (sin ninguna otra sustancia)	7,5	5,9	4,7	7,8	6,4	5,4	5,8	3,4	6,7	7,6	4,6	4,4
Sólo cocaína y alcohol	-	4,1	3,5	2,9	4	4,7	2,1	4,6	3,8	3,2	3,5	5,4

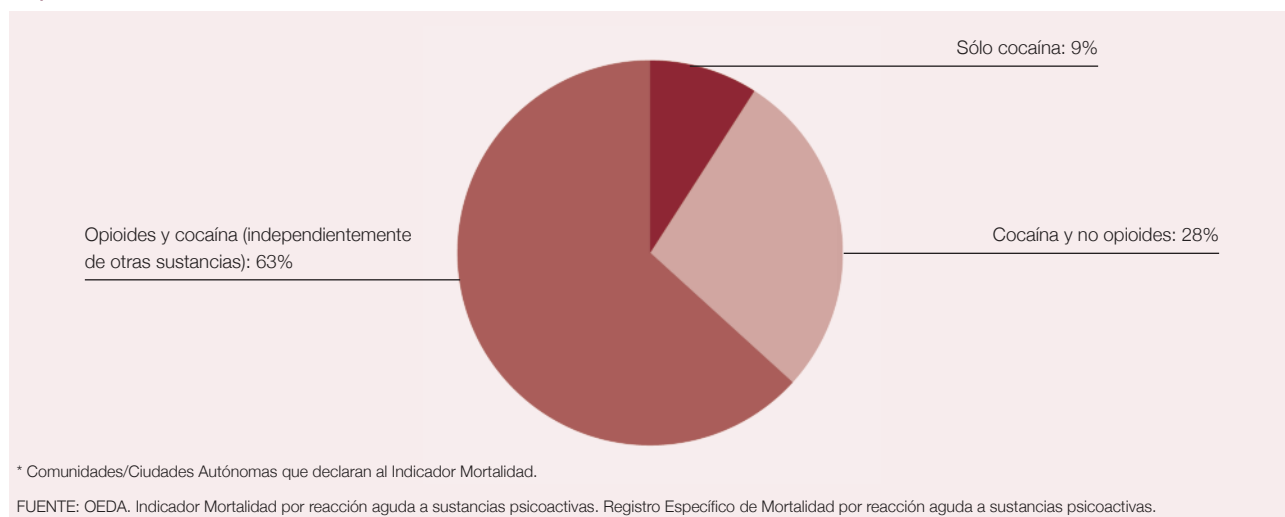
\* Se incluyen datos de todas las áreas geográficas monitorizadas por el indicador.

Nota: En el gráfico se muestran los datos correspondientes a aquellos años que permiten obtener una visión general de las tendencias. La serie completa de datos se encuentra disponible en el Informe OED 2011 (<http://www.pnsd.msssi.gob.es/Categoria2/observa/home.htm>) o Spanish National Report 2012 (<http://www.emcdda.europa.eu/html.cfm/index214091EN.html>)

FUENTE: OEDA. Indicador Mortalidad por reacción aguda a sustancias psicoactivas. Registro Especifico de Mortalidad por reacción aguda a sustancias psicoactivas.

### 2.3.7.

Distribución de los fallecidos en los que se detecta cocaína en función de otras sustancias detectadas. España, 2015.



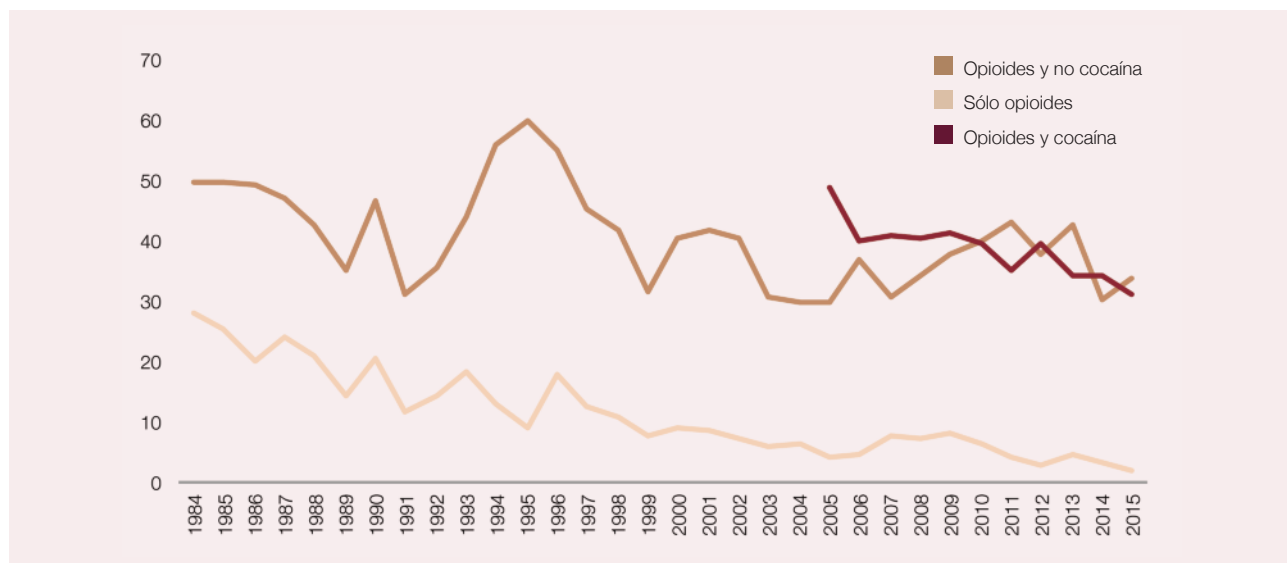
\* Comunidades/Ciudades Autónomas que declaran al Indicador Mortalidad.

FUENTE: OEDA. Indicador Mortalidad por reacción aguda a sustancias psicoactivas. Registro Especifico de Mortalidad por reacción aguda a sustancias psicoactivas.



### 2.3.8.

Evolución del porcentaje de fallecidos por reacción aguda tras el consumo de sustancias psicoactivas en los que se detecta opioides (sólo opioides, opioides y no cocaína, opioides y cocaína). España\*, 1984-2015.



	1984	1985	1986	1987	1988	1989	1990	1991	1992	1993	1994	1995	1996	1997	1998	1999
Opioides y no cocaína (independientemente de otras sustancias, incluye solo opioides)	49,6	49,7	49,2	47,0	42,4	35,2	46,6	31,3	35,4	44,0	55,8	59,8	55,1	45,4	41,7	31,5
Sólo opioides (ninguna otra sustancia)	28,1	25,2	20,2	23,9	20,8	14,1	20,6	11,5	14,2	18,1	13,1	9,0	17,7	12,6	10,8	7,6
	2000	2001	2002	2003	2004	2005	2006	2007	2008	2009	2010	2011	2012	2013	2014	2015
Opioides y no cocaína (independientemente de otras sustancias, incluye solo opioides)	40,3	41,7	40,5	30,8	29,7	29,7	36,8	30,7	34,3	37,8	39,8	42,9	37,9	42,8	30,0	33,8
Sólo opioides (ninguna otra sustancia)	9,2	8,7	7,1	5,9	6,4	4,0	4,7	7,8	7,3	8,2	6,4	4,2	2,7	4,6	3,1	1,7
Opioides y cocaína (independientemente de otras sustancias, incluye solo opioides y cocaína)						48,8	40,0	40,8	40,3	41,5	39,5	35,0	39,5	34,3	34,0	30,9

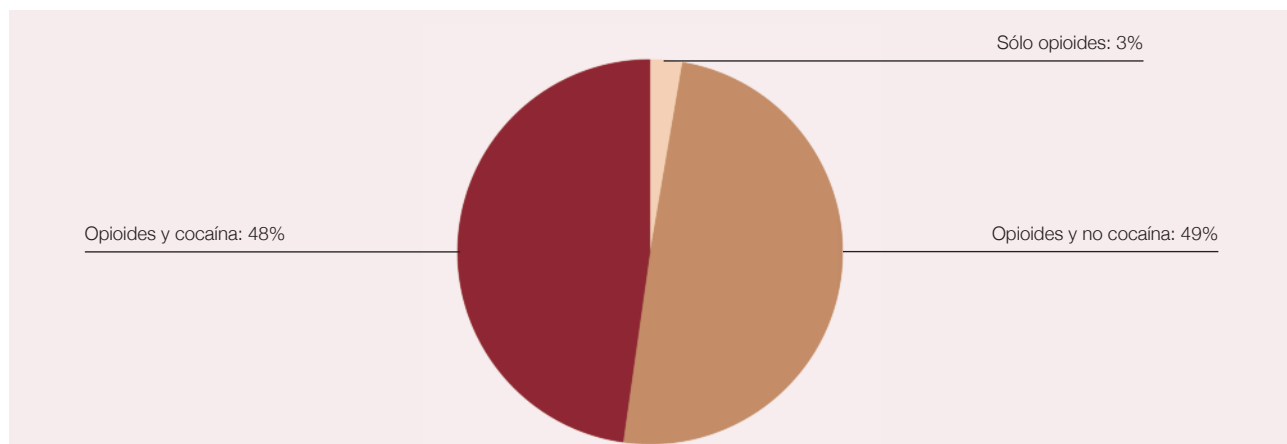
\* Se incluyen datos de todas las áreas geográficas monitorizadas por el indicador.

Nota: En el gráfico se muestran los datos correspondientes a aquellos años que permiten obtener una visión general de las tendencias. La serie completa de datos se encuentra disponible en el Informe OED 2011 (<http://www.pnsd.msssi.gob.es/Categoria2/observa/home.htm>) o Spanish National Report 2012 (<http://www.emcdda.europa.eu/html.cfm/index214091EN.html>)

FUENTE: OEDA. Indicador Mortalidad por reacción aguda a sustancias psicoactivas. Registro Específico de Mortalidad por reacción aguda a sustancias psicoactivas.

### 2.3.9.

Distribución de los fallecidos en los que se detecta opioides en función de otras sustancias detectadas. España\*, 2015.



\* Comunidades/Ciudades Autónomas que declaran al Indicador Mortalidad.

FUENTE: OEDA. Indicador Mortalidad por reacción aguda a sustancias psicoactivas. Registro Específico de Mortalidad por reacción aguda a sustancias psicoactivas.

### 2.3.10.

Evolución del porcentaje de fallecidos en los que se detecta metadona (metadona, sólo metadona, metadona y no otro opioide — independientemente de otras sustancias— y sólo metadona y benzodiazepinas). España\*, 1996-2015.

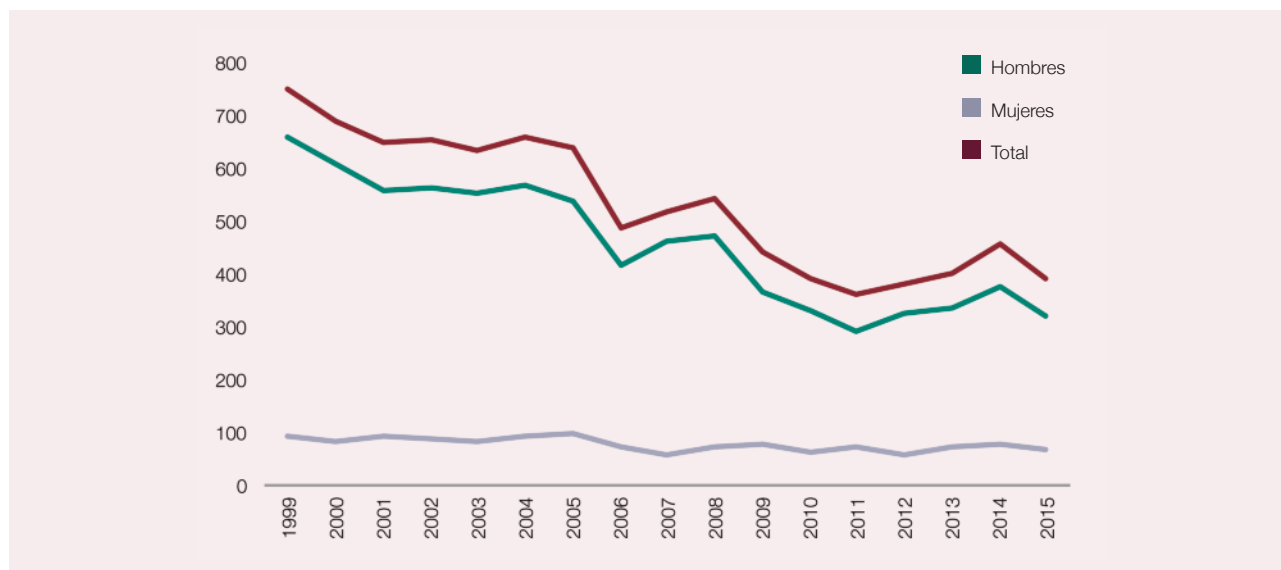
	Sólo metadona	Metadona	Metadona y no otro opioide	Sólo metadona y benzodiazepinas
1996	1,5	–	–	–
1997	0,9	–	–	–
1998	0,9	–	–	–
1999	0,4	–	–	–
2000	1,2	–	–	–
2001	2,7	–	–	–
2002	1,8	–	–	–
2003	0,6	–	–	–
2004	0,4	–	–	–
2005	0,6	36,5	15,1	3,0
2006	2,8	39,8	27,4	3,3
2007	4,2	37,5	24,4	4,8
2008	2,4	30,0	20,6	4,2
2009	2,6	32,4	21,9	3,2
2010	2,7	47,4	30,7	4,6
2011	2,2	49,7	34,6	5,9
2012	1,1	52,2	40,2	5,9
2013	2,1	47,8	34,8	4,6
2014	1,5	36,9	20,0	2,1
2015	0,6	32,4	16,4	1,9

\* Se incluyen datos de todas las áreas geográficas monitorizadas por el indicador. Casos con información en sustancias detectadas.

FUENTE: OEDA. Indicador Mortalidad por reacción aguda a sustancias psicoactivas. Registro Específico de Mortalidad por reacción aguda a sustancias psicoactivas.

### 2.3.11.

Evolución del número de muertes por consumo de sustancias psicoactivas, según sexo. España, 1999-2015.



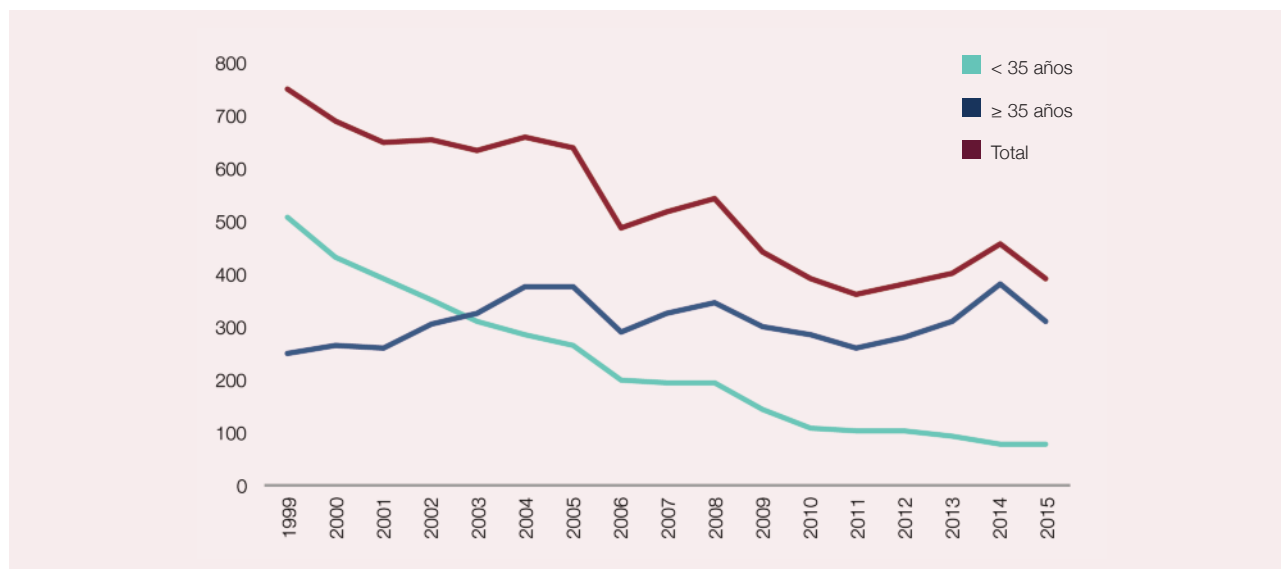
	1999	2000	2001	2002	2003	2004	2005	2006	2007	2008	2009	2010	2011	2012	2013	2014	2015
Hombres	657	610	558	564	552	568	539	417	462	470	366	330	291	324	333	376	321
Mujeres	95	81	92	88	81	91	97	72	57	70	76	63	70	59	70	79	69
Total	752	691	650	652	633	659	636	489	519	540	442	393	361	383	403	455	390
Estimación	972	1012	923	1079	900	796	1004	820	703	773	739	706	736	707	727	767	936

Nota: Se incluyen los códigos CIE-10: F11-F12, F14-F16, F19, X42, X44, X62, Y12.

FUENTE: Gráfico elaborado por el Observatorio Español de las Drogas y las Adicciones (OEDA) a partir de datos del Registro General de Mortalidad. Instituto de Estadística.

### 2.3.12.

Evolución del número de defunciones por consumo de sustancias psicoactivas, según edad. España, 1999-2015.



	1999	2000	2001	2002	2003	2004	2005	2006	2007	2008	2009	2010	2011	2012	2013	2014	2015
< 35 años	505	429	391	349	310	285	262	200	192	193	141	108	101	104	93	76	80
≥ 35 años	247	262	259	303	323	374	374	289	327	347	301	285	260	279	310	379	310
Total	752	691	650	652	633	659	636	489	519	540	442	393	361	383	403	455	390

Nota: Se incluyen los códigos CIE-10: F11-F12, F14-F16, F19, X42, X44, X62, Y12.

FUENTE: Gráfico elaborado por el Observatorio Español de las Drogas y las Adicciones (OEDA) a partir de datos del Registro General de Mortalidad. Instituto Nacional de Estadística (INE).